

العنوان:	اتجاهات الأسرة السعودية نحو المساكن الذكية وأثرها على تحقيق الاحتياجات السكنية
المصدر:	مجلة التصميم الدولية
الناشر:	الجمعية العلمية للمصممين
المؤلف الرئيسي:	الجهني، سميرة بنت سالم بن عياد
المجلد/العدد:	مج 11, ع 3
محكمة:	نعم
التاريخ الميلادي:	2021
الشهر:	مايو
الصفحات:	159 - 180
رقم MD:	1165144
نوع المحتوى:	بحوث ومقالات
اللغة:	Arabic
قواعد المعلومات:	HumanIndex
مواضيع:	الأسر السعودية، المساكن الذكية، الاحتياجات السكنية، التكنولوجيا الحديثة، جودة الحياة
رابط:	http://search.mandumah.com/Record/1165144

اتجاهات الاسرة السعودية نحو المساكن الذكية وأثرها على تحقيق الاحتياجات السكنية The Saudi family trends towards smart housing and their impact on Satisfying housing needs

د / سميرة سالم عبيد الجهني

أستاذ مساعد السكن وإدارة المنزل كلية الاقتصاد المنزلي، جامعة بيشة المملكة العربية السعودية

كلمات دالة Keywords :

الاتجاهات
Trends
المساكن الذكية
Smart Housing
الاحتياجات السكنية
Housing Needs

ملخص البحث Abstract :

قد تأثرت الأسرة السعودية من حيث بنائها ووظائفها بالتغيرات التي طرأت على المجتمع السعودي ، وانعكست آثاره في صورة تغيرات جوهرية في وظائفه وفي كل تنظيم من تنظيماته وفي إمكانية إيجاد المسكن الذي يلبي جميع رغباته ويعمل على إيجاد سبل الراحة للأسرة، والأسرة في طبيعتها اتحاد تلقائي تؤدي إليه الاستعدادات والقدرات الكامنة في الطبيعة البشرية النازعة إلى الاجتماع ، وهي بأوضاعها ومراسيمها عبارة عن مؤسسه اجتماعية تنبعث من ظروف الحياة الطبيعية التلقائية للنظم والأوضاع الاجتماعية، فالمسكن الذكي بإمكانه المساهمة في حل مشكلة فقدان الخصوصية التي تعاني منها مساكننا التقليدية، فالإمكانات المتوقعة في المسكن الذكي مثل قدرة الواجهات والنوافذ على التوافق مع الرؤية من الداخل والرؤية من الخارج من شأنه أن يساهم في حل مشكلة الخصوصية التي عانى منها البعض، بالإضافة إلى تحقق مطلب الأمن والأمان داخل المسكن وهما من الاحتياجات الاجتماعية الضرورية، ومن هنا تتضح مشكلة البحث وهي ما تأثير اتجاهات الاسرة نحو المساكن الذكية في تحقيق الاحتياجات السكنية، ويهدف البحث إلى التعرف على اتجاهات الاسرة السعودية نحو المساكن الذكية وأثرها على تحقيق الاحتياجات السكنية، ويفرض البحث ان هناك فروق ذات دلالة إحصائية بين متوسط درجات أفراد العينة في التصميم الداخلي والمساحة تبعاً لمتغيرات الدراسة، اتبع هذا البحث المنهج الوصفي التحليلي الذي يعتمد على دراسة الواقع أو الظاهرة كما توجد في الواقع ويهتم بوصفها وصفاً دقيقاً وكانت أهم نتائج البحث هي وجود فروق ذات دلالة إحصائية بين متوسط درجات أفراد العينة في تأثيث المسكن وتجميله تبعاً لمتغيرات الدراسة وكانت اهم توصيات البحث هي ملاحقة التطورات التكنولوجية السريعة في العصر الحديث من خلال الاهتمام بالمسكن الزكي وتقديم الحلول الممكنة له.

Paper received 10th January 2020, Accepted 12th March 2021, Published 1st of May 2021

(سلافا داود، ٢٠١٤).

هذا وقد شمل التطور التكنولوجي للمسكن في توفير جميع متطلبات الأمن والسلامة والطاقة المتجددة والراحة والرفاهية لسكانه، ومراعاة الكثير مما يتطلبه المسكن من تهوية داخل المسكن، بالإضافة إلى ما يتطلبه المسكن من وجود المسطحات الخضراء، ورفع كفاءة تلبية المسكن للاحتياجات الأساسية والضرورية للصحة العامة (نوبي حسن، ٢٠٠٩).

فالحياة داخل المسكن الذكي تعد في جوهرها نقله في طريقة التفكير وممارسة الحياة التي هدفها رفع إنتاجية الفرد واعطاء مزيداً من السهولة لأداء واجباته اليومية عبر تجنبه أكبر قدر من الأعباء التي يمكن إزالتها من طريقه ليصبح أكثر تركيزاً في الابداع والالتقان والانتاج كما يحصل على قدر أكبر من الإستمتاع بحياته اليومية. (سامية نصار وعزة السقا، ٢٠١٢)

للمسكن الذكي دور في رفع الروح المعنوية لدى الفرد والشعور بالسعادة داخل مسكنه حيث تتحرك المشاعر بالتناغمات اللونية والتباينات الشكلية والزخرفية والتأثيرات الضوئية لعناصر التصميم داخل الفراغ، وذلك عندما يتوافق المسكن الذكي في تصميمه مع متطلبات الانسان واحتياجاته داخل الفراغات المختلفة، وتحقيق الألفة بينه وبين البيئة من حوله (أماني مشهور، ٢٠١١).

وتعتبر الاحتياجات السكنية شاملة لعدة أوجه للإسكان ومن بين هذه الاحتياجات المتعددة الاحتياجات الإنسانية ومنها تلك المرتبطة بتوفير الحماية من الأجواء غير الملائمة ومنها أيضاً الاحتياجات السيكولوجية والتي منها الحاجة إلى الأمان. ومن بين الاحتياجات السكنية احتياجات مرتبطة بمراعاة المعايير الثقافية للأسرة والمجتمع.

ومن أنسب الإطارات اللازمة لتحليل الاحتياجات الإنسانية للإسكان هي نظرية ماسلو لتدرج الاحتياجات الإنسانية. وتتص النظرية على أن الاحتياجات الأساسية الدنيا في التدرج لا بد أن

مقدمة Introduction

تعتبر الاتجاهات أحد المحددات الرئيسة الضابطة والموجهة والمُنظمة للسلوك، وعلى ذلك فإن أي تغير يتطلب أولاً معرفة الاتجاهات السائدة بين أفراد، ومعرفة مدى قابليتها للتعديل والتحويل نحو التغير المرغوب فيه، إذ إن اتجاهات جديدة تتعارض مع ما قد يوجد من اتجاهات متأصلة وراسخة في النفوس، كثيراً ما يؤدي إلى التفتك والاضطراب، ويعوق حدوث ما نرمي إليه من تطور وتقدم (زينب عبد الصمد، نجلاء حسين ، ٢٠١٣)

وتكمن أهمية الاتجاهات في أنها تقوم على أساس أن الافراد يعملون من أجل الحصول على مزيد من المعززات التي يتلقونها من الوسط المحيط بهم، وفي الوقت نفسه يعملون من أجل تقليل المزعجات التي يحتمل أن يتعرّضوا لها. فالاتجاهات تؤدي وظيفة تلاؤمية فعّية تكون وسيلة للوصول إلى هدف مرغوب فيه.

وتكون هذه الاتجاهات مرتبطة بالأسرة وفي تكوين صورته واضحة لها فهي الوحدة البنائية الأساسية في بناء المجتمعات الإنسانية، فهي التي تقوم بالدور الرئيسي في بناء صرح أي مجتمع من المجتمعات، والأسرة في كافة الظروف هي وليدة التغير الاجتماعي والتكنولوجي وهي وحدة تتميز بالمرونة والقدرة على التكيف للمؤثرات الخارجية والداخلية، ولهذا فإن نجاح الأسرة وتماسكها يرتبط بمدى تكيفها مع المتغيرات الحديثة في المجتمع (زينب حقي - نادية حسن، 2002).

فالمسكن يمثل البيئة المناسبة لتحقيق أحدث ما توصل إليه التطور التكنولوجي والتقنيات الذكية (علياء مختار، ٢٠١٦).

ومع ازدهار عصر التطور التكنولوجي والتقني في العمارة والتصميم الداخلي أصبح يمكن التحكم فيه عن بعد، فقد دخلت تكنولوجيا الإلكترونيات حياتنا حتى لا يكاد يخلو أي فرع من فروع المعرفة الإنسانية من تطبيق لها يحسن الأداء ويساعد على التطوير

7- ما هو الاختلاف في الأوزان النسبية للاحتياجات السكنية لأفراد عينة البحث؟

أهداف البحث Objectives

يهدف البحث إلى التعرف على اتجاهات الاسرة السعودية نحو المساكن الذكية وأثرها على تحقيق الاحتياجات السكنية، وذلك من خلال التعرف على:

- 1- التعرف على الفروق بين أفراد العينة في التصميم الداخلي والمساحة تبعاً لمتغيرات الدراسة "المستوي التعليمي، العمر، العمل، مدة الزواج، عدد أفراد الأسرة، الدخل الشهري للأسرة".
- 2- التعرف على الفروق بين أفراد العينة في تأثيث المسكن وتجميله تبعاً لمتغيرات الدراسة "المستوي التعليمي، العمر، العمل، مدة الزواج، عدد أفراد الأسرة، الدخل الشهري للأسرة".
- 3- التعرف على الفروق بين أفراد العينة في الأمن والأمان تبعاً لمتغيرات الدراسة "المستوي التعليمي، العمر، العمل، مدة الزواج، عدد أفراد الأسرة، الدخل الشهري للأسرة".
- 4- العلاقة الارتباطية بين الاحتياجات السكنية ومتغيرات الدراسة.
- 5- تحديد نسبة مشاركة العوامل المؤثرة على الاحتياجات السكنية.
- 6- الأوزان النسبية لأولوية الاحتياجات السكنية لأفراد عينة البحث.

أهمية البحث Significance

- 1- ملاحظة التطورات التكنولوجية السريعة في العصر الحديث وما يتطلبه ذلك من تعديلات سلوكية ومهارية وتنمية قدرات.
- 2- يعد موضوع الدراسة إضافة جديدة يمكن الاستفادة منه في إعداد برامج أخرى لإثراء المكتبة العربية.
- 3- استبدال جهد الأفراد بأنظمة تحكم إلكترونية عن بعد.
- 4- توفير الوقت والجهد وضمان امان أكثر للمنزل من الحوادث.
- 5- توعية المجتمع بأهمية التطور التكنولوجي للمساكن الذكية.
- 6- مواكبة العالم المتطور وتطور مفهوم التصميم الداخلي للمساكن الذكية.
- 7- التعرف بأهمية التكنولوجيا الحديثة التي طرأت على المساكن الذكية والتي لها من المنافع والفوائد مما يؤدي الى تلبية الاحتياجات السكنية للأسرة.

فروض البحث Hypothesis

توجد فروق ذات دلالة إحصائية بين متوسط درجات أفراد العينة في التصميم الداخلي والمساحة تبعاً لمتغيرات الدراسة.

- 1- توجد فروق ذات دلالة إحصائية بين متوسط درجات أفراد العينة في تأثيث المسكن وتجميله تبعاً لمتغيرات الدراسة.
- 2- توجد فروق ذات دلالة إحصائية بين متوسط درجات أفراد العينة في الأمن والأمان تبعاً لمتغيرات الدراسة.
- 3- توجد علاقة ارتباطية بين محاور استبيان الاحتياجات السكنية ومتغيرات الدراسة.
- 4- تختلف نسبة مشاركة العوامل المؤثرة على الاحتياجات السكنية.
- 5- تختلف الأوزان النسبية لأولوية محاور الاحتياجات السكنية لأفراد عينة البحث.

مصطلحات البحث Terminology

الاتجاهات: الاتجاه "تنظيم مكتسب، له صفة الاستمرار النسبي للمعتقدات التي يعتقد الفرد، نحو موضوع أو موقف، وبهيبته للاستجابة، باستجابة تكون لها الأفضلية عنده".

تقابل وتشتع قبل الاحتياجات المطلوبة في المستويات الأعلى من ذلك. (عامر محمود، 2015)

إن التحليل التالي لتدرج ماسلو يشتمل على إطار الاحتياجات الإنسانية وكيفية مساهمة مجال الإسكان لإشباع هذه الاحتياجات فالاحتياجات الجسمية هي احتياجات أساسية يشترك فيها جميع البشر كالأكل، والتنفس، والنوم، والحماية، إن نوع الإسكان المطلوب للإبقاء على الحياة يختلف من مكان لآخر. والحاجة للأمان والأطمئنان إن الاحتياجات للأمان والأطمئنان له علاقة بمدى ما يشعره الناس نحو حياتهم وبيئتهم ونحو البيئة الآمنة من أي تهديدات خارجية. إن الإسكان أو المسكن يوفر بعض الحماية اللازمة من العوامل أو العالم الخارجي. إن إشباع الحاجة للأمان يكون عن طريق المسكن حيث يوفر الحماية من أية ظروف خارجية غير سوية ويوفر أيضاً بيئة صحية وخالية نسبياً من الضوضاء والحرارة والأبخرة الضارة (احمد مصطفى، 2010).

وتنوعت الدراسات التي تناولت المساكن الذكية دراسة (سلافا داوود، 2014)، ودراسة (نوبي حسن، 1004) يهدف البحث إلى تطبيق مفاهيم الأنظمة الذكية في التصميم الداخلي للمسكن السعودي للوصول إلى أفضل تصميم تتناسب مع مفهوم وظيفة المسكن الجديدة النابعة من التكنولوجيا المتطورة وإبراز أهمية التكنولوجيا والتطورات الحديثة التي طرأت على أنظمة البناء لما لها من فوائد ومنافع من توفير في استهلاك الطاقة بجميع أشكالها مادية ومعنوية والتي لم توجد للرفاهية والتباهي. وكما أكدت دراسة (M.Sahar&G.Hatem 2010) أنه كلما كان للمسكن القدرة على التفاعل مع المستخدم في تلبية متطلباته واحتياجاته السكنية بصورة تلقائية دون تدخل المستخدم في عملية التشغيل فإن ذلك يعد من أعلى مستويات التطور التكنولوجي للمسكن الذكي، وأكدت دراسة (زينب عبدالصمد ونجلاء حسين، 2013) ودراسة (وفاء خليل وأحمد فهمي، 2017) يهدف البحث أن النظم الذكية للتصميم الداخلي والأثاث كان أكثر المحاور أولوية فقد أشارت دراسة علياء مختار (2016) ودراسة (مهجة إسماعيل، 2014) ودراسة (عبير علي، 2016) والتي هدفت لدراسة وعي الأفراد بالمسكن الذكي والذي كان اهم محاوره " تصميم المسكن، وتوزيع الأثاث .

كذلك دراسة (عبدالرحمن الرشود، 2005) ودراسة (منى موسى، هنادي قمره 2011) والتي هدفت الي دراسة الاحتياجات السكنية للإنسان والمتعلقة بالفراغات السكنية الداخلية وذلك في مرحلة التصميم لتلك الفراغات ويكون ذلك عن طريق التعرف على الاحتياجات وتصنيفها.

مشكلة البحث Statement of the problem

تتبلور مشكلة البحث في التعرف على اتجاهات الاسرة السعودية نحو المساكن الذكية وأثرها على تحقيق الاحتياجات السكنية من خلال الإجابة على التساؤلات الآتية:

- 1- ما تأثير اتجاهات الاسرة نحو المساكن الذكية في تحقيق الاحتياجات السكنية؟
- 2- هل هناك فروق بين أفراد العينة في التصميم الداخلي والمساحة تبعاً لمتغيرات الدراسة "المستوي التعليمي، العمر، العمل، مدة الزواج، عدد أفراد الأسرة، الدخل الشهري للأسرة؟
- 3- هل هناك فروق بين أفراد العينة في تأثيث المسكن وتجميله تبعاً لمتغيرات الدراسة "المستوي التعليمي، العمر، العمل، مدة الزواج، عدد أفراد الأسرة، الدخل الشهري للأسرة؟
- 4- هل هناك فروق بين أفراد العينة في الامن والامان تبعاً لمتغيرات الدراسة "المستوي التعليمي، العمر، العمل، مدة الزواج، عدد أفراد الأسرة، الدخل الشهري للأسرة" ؟
- 5- ما هي العلاقة بين محاور استبيان الاحتياجات السكنية ومتغيرات الدراسة؟
- 6- ما هي أكثر العوامل المؤثرة على الاحتياجات السكنية؟

بما ينسجم مع المعطيات الفعلية للظاهرة (رجاء دويدري : 2000).

حدود البحث Delimitations

* عينة البحث الاستطلاعية: تكونت من (60) أسرة من مستويات اقتصادية مختلفة، وتم اختيارهم بطريقة عشوائية لتقنين أدوات الدراسة "استمارة البيانات العامة"، استبيان الاحتياجات السكنية".

* عينة البحث الأساسية: تكونت من (175) زوجة، وذلك لتطبيق أدوات الدراسة عليهم واستخلاص النتائج ومناقشتها، وتم اختيارها بنفس طريقة اختيار العينة الاستطلاعية.

أدوات البحث Research Tools

1- استمارة البيانات العامة: تم إعدادها بهدف الحصول على بعض المعلومات التي تفيد في تحديد خصائص عينة البحث واشتملت هذه الاستمارة على "المستوي التعليمي، العمر، العمل، مدة الزواج، عدد أفراد الأسرة، الدخل الشهري للأسرة".

2- استبيان الاحتياجات السكنية "إعداد الباحثة":

تم إعداد هذا الاستبيان بهدف التعرف على الاحتياجات السكنية نحو المساكن الذكية، واشتمل على ثلاث محاور رئيسية هي:

أ- التصميم الداخلي والمساحة:

واشتمل على (15) عبارة تقيس مدى أهمية التصميم الداخلي والمساحة لأفراد العينة

ب- تأثيث المسكن وتجميله:

واشتمل على (16) عبارة تقيس مدى اهتمام أفراد العينة بتأثيث المسكن وتجميله.

ج- الأمان والأمان:

واشتمل على (14) عبارة تقيس أهمية توفر الأمان والأمان لأفراد العينة.

وقد استخدمت الباحثة لاستبيان الاحتياجات السكنية المقياس المتدرج من ثلاث درجات "موافق - الي حد ما - غير موافق"، وقد أعطت الباحثة لكل استجابة من هذه الاستجابات درجات 3، 2، 1، للعبارة الإيجابية، و"1، 2، 3" للعبارة السلبية.

الصدق والثبات: استبيان الاحتياجات السكنية:

صدق الاستبيان: يقصد به قدرة الاستبيان على قياس ما وضع لقياسه.

الصدق باستخدام الاتساق الداخلي بين الدرجة الكلية لكل محور والدرجة الكلية للاستبيان:

تم حساب الصدق باستخدام الاتساق الداخلي وذلك بحساب معامل الارتباط (معامل ارتباط بيرسون) بين الدرجة الكلية لكل محور (التصميم الداخلي والمساحة، تأثيث المسكن وتجميله، الأمان والأمان) والدرجة الكلية للاستبيان (الاحتياجات السكنية)، والجدول التالي يوضح ذلك:

جدول (1) قيم معاملات الارتباط بين درجة كل محور ودرجة استبيان الاحتياجات السكنية

الدلالة	الارتباط	
0.01	0.884	المحور الأول: التصميم الداخلي والمساحة
0.01	0.723	المحور الثاني: تأثيث المسكن وتجميله
0.01	0.902	المحور الثالث: الأمان والأمان

تباين الدرجة على المقياس التي تشير إلى الأداء الفعلي للمفحوص، وتم حساب الثبات عن طريق:

1- معامل الفا كرونباخ Alpha Cronbach

2- طريقة التجزئة النصفية Split-half

3- جيوتمان Guttman

وايضا "نزعة الفرد أو استعداده المُسبق إلى تقويم موضوع ما أو رمز يرمز له بطريقة معينة".

ويعرف بأنه درجة العاطفية الإيجابية أو السلبية المرتبطة بموضوع نفسي معين. (علي منصور، 2001)

الأسرة: هي رابطة اجتماعية تضم الزوج والزوجة والابناء وقد تضم في بعض الاحيان اقارب الزوج او الزوجة.

المساكن الذكية: المسكن الذكي هو الذي يوفر بيئة سريعة الاستجابة وفعالة وداعمة من أجل تحقيق أداء أفضل لمستخدمي المباني. (Kell, 1990) وهي المباني التي تتكامل فيها أنظمة البيئة واستخدام الطاقة والتحكم في درجة الحرارة والإضاءة، والصوت، ومكان العمل، والاتصالات. (سلافا داوود، 2014)

يتم استخدام مصطلح المسكن الذكي لوصف بيئة المعيشة المنزلية المدمجة والمجهزة بأجهزة استشعار قائمة على الشبكة والذكاء الاصطناعي والأجهزة الأخرى التي يمكنها تنسيق أعمالنا لتقديم حلول سهلة الاستخدام لنا.

المقصود بالمسكن الذكي:

هو المسكن الذي يعتمد على الذكاء الاصطناعي وهو من اهم الاختراعات في العصر الحالي وأصبح يوفر وسائل راحة كبيرة للمستخدمين ويمكن تركيب الأجهزة الذي يعتمد عليها بشكل بسيط سواء كان قبل الانشاء او حتى بعد الانشاء، أحدث الاتجاهات في تصاميم المساكن لما يشهده العصر الحالي من تطور تكنولوجي عال في أغلب إن لم يكن في كل مجالات الحياة وهذا النمط الجديد للحياة سينتشر بسرعة هائلة ويفرض نفسه، ليعم كل ما تصل اليه أيدينا بشكل إجباري وليس اختياري (سلافا داوود، 2014)

الأثر:

الزيادة أو النقصان في متوسطات درجات أفراد العينة في مواقف فعلية لتحقيق الأهداف التي وضع من أجلها (أمال صادق، فؤاد أبو حطب: 2000م: 582).

الاحتياجات السكنية:

هو مفهوم واسع وشامل على اوجه متعددة للإسكان من بين هذه الاحتياجات المتعددة الاحتياجات الإنسانية ومنها تلك المرتبطة بتوفير الحماية من الأجواء الغير ملائمة ومنها أيضاً الاحتياجات السيكولوجية والتي منها الحاجة إلى الأمان. ومن بين الاحتياجات السكنية احتياجات مرتبطة بمراعاة المعايير الثقافية للأسرة والمجتمع

منهج البحث Methodology

اتبع هذا البحث المنهج الوصفي التحليلي الذي يعتمد على دراسة الواقع أو الظاهرة كما توجد في الواقع ويهتم بوصفها وصفاً دقيقاً (ذوقان عبيدات وأخرون: 2004)، ولا يقتصر على جمع البيانات بل يتضمن قدرًا من التفسير للحصول على حقائق دقيقة، وذلك للحصول على نتائج علمية يتم تفسيرها بطريقة موضوعية

جدول (1) قيم معاملات الارتباط بين درجة كل محور ودرجة استبيان الاحتياجات السكنية

يتضح من الجدول أن معاملات الارتباط كلها دالة عند مستوى (0.01) لاقتربها من الواحد الصحيح مما يدل على صدق وتجانس محاور الاستبيان.

الثبات: يقصد بالثبات reability دقة الاختبار في القياس والملاحظة، وعدم تناقضه مع نفسه، واتساقه واطراده فيما يزودنا به من معلومات عن سلوك المفحوص، وهو النسبة بين

جدول (2) قيم معامل الثبات لمحاور استبيان الاحتياجات السكنية

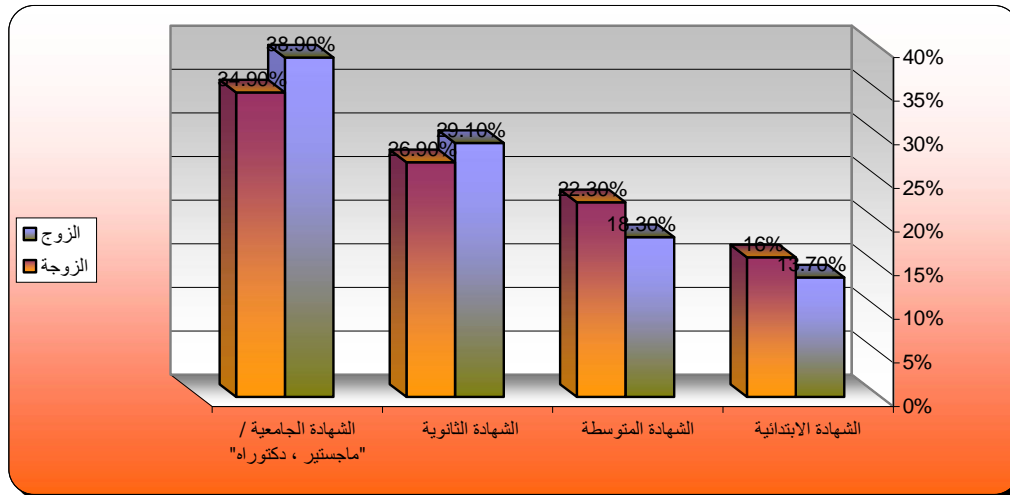
المحاور	معامل الفا	التجزئة النصفية	جيوتمان
المحور الأول : التصميم الداخلي والمساحة	0.863	0.891 – 0.825	0.850
المحور الثاني : تأثيث المسكن وتجميله	0.776	0.809 – 0.731	0.762
المحور الثالث : الأمن والأمان	0.935	0.962 – 0.895	0.921
ثبات استبيان الاحتياجات السكنية ككل	0.819	0.842 – 0.777	0.806

يتضح من الجدول السابق أن جميع قيم معاملات الثبات : معامل الفا ، التجزئة النصفية ، جيوتمان دالة عند مستوى 0.01 مما يدل على ثبات الاستبيان .

البيانات العامة للأسرة: 1- المستوى التعليمي للزوجين : يوضح الجدول (3) والشكل البياني رقم (1) توزيع أفراد عينة البحث تبعاً لمتغير المستوى التعليمي للزوجين

جدول (3) توزيع أفراد عينة البحث تبعاً لمتغير المستوى التعليمي للزوجين

المستوى التعليمي للزوجين	الزوج		الزوجة	
	النسبة %	العدد	النسبة %	العدد
الشهادة الابتدائية	13.7%	24	16%	28
الشهادة المتوسطة	18.3%	32	22.3%	39
الشهادة الثانوية	29.1%	51	26.9%	47
الشهادة الجامعية / ماجستير ، "دكتوراه"	38.9%	68	34.9%	61
المجموع	100%	175	100%	175



شكل (1) يوضح توزيع أفراد عينة البحث تبعاً لمتغير المستوى التعليمي للزوجين

دكتوراه" ، يليهم الزوجات الحاصلات على الشهادة الثانوية بنسبة 26.9% ، ثم يأتي بعدهم الزوجات الحاصلات على الشهادة المتوسطة بنسبة 22.3% ، ثم يأتي في المرتبة الأخيرة الزوجات الحاصلات على الشهادة الابتدائية بنسبة 16% .

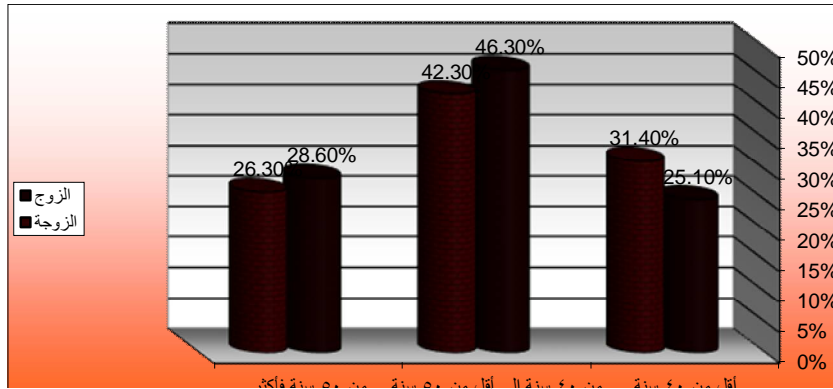
2 عمر الزوجين :

يوضح الجدول (4) والشكل البياني رقم (2) توزيع أفراد عينة البحث تبعاً لمتغير عمر الزوجين

يتضح من جدول (3) وشكل بياني (1) أن 68 زوج بعينة البحث حاصلين علي الشهادة الجامعية / "ماجستير ، دكتوراه" بنسبة 38.9% ، يليهم 51 زوج حاصلين على الشهادة الثانوية بنسبة 29.1% ، ثم يأتي في المرتبة الثالثة 32 زوج حاصلين على الشهادة المتوسطة بنسبة 18.3% ، ويأتي في المرتبة الأخيرة 24 زوج حاصلين على الشهادة الابتدائية بنسبة 13.7% ، كما يتضح أن أعلى نسبة في المستوى التعليمي للزوجات بعينة البحث بلغت 34.9% للحاصلات علي الشهادة الجامعية / "ماجستير ،

جدول (4) توزيع أفراد عينة البحث تبعاً لمتغير عمر الزوجين

عمر الزوجين	الزوج		الزوجة	
	النسبة %	العدد	النسبة %	العدد
أقل من 40 سنة	25.1%	44	31.4%	55
من 40 سنة الي أقل من 50 سنة	46.3%	81	42.3%	74
من 50 سنة فأكثر	28.6%	50	26.3%	46
المجموع	100%	175	100%	175



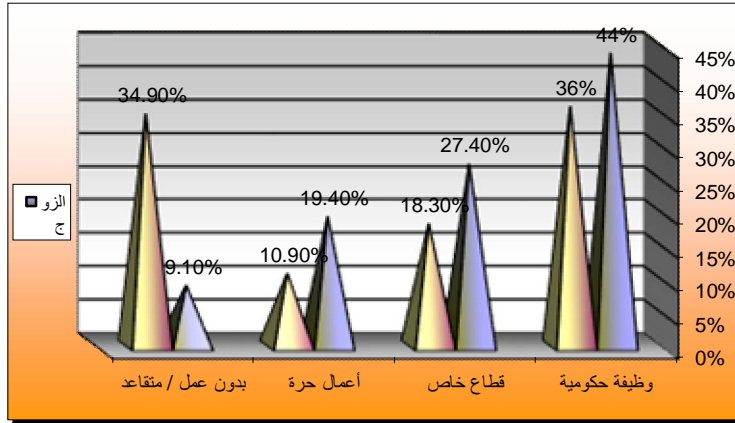
شكل (2) يوضح توزيع أفراد عينة البحث تبعاً لمتغير عمر الزوجين

يتضح من جدول (4) وشكل (2) أن 81 زوج بعينة البحث تراوحت أعمارهم من 40 سنة إلى أقل من 50 سنة بنسبة 46.3% ، يليهم 50 زوج كانت أعمارهم من 50 سنة فأكثر بنسبة 28.6% ، وأخيراً 44 زوج كانت أعمارهم أقل من 40 سنة بنسبة 25.1% ، كما يتضح أن 74 زوجة بعينة البحث تراوحت أعمارهم من 40 سنة إلى أقل من 50 سنة بنسبة 42.3% ، يليهم 55 زوجة كانت أعمارهن أقل من 40 سنة بنسبة 31.4% ، وأخيراً 46 زوجة كانت أعمارهن من 50 سنة فأكثر بنسبة 26.3% .

3- وظيفة الزوجين: يوضح الجدول (5) والشكل البياني رقم (3) توزيع أفراد عينة البحث تبعاً لمتغير وظيفة الزوجين

جدول (5) توزيع أفراد عينة البحث تبعاً لمتغير وظيفة الزوجين

الزوجة		الزوج		وظيفة الزوجين
النسبة %	العدد	النسبة %	العدد	
36%	63	44%	77	وظيفة حكومية
18.3%	32	27.4%	48	قطاع خاص
10.9%	19	19.4%	34	أعمال حرة
34.9%	61	9.1%	16	بدون عمل / متقاعد
100%	175	100%	175	المجموع



شكل (3) يوضح توزيع أفراد عينة البحث تبعاً لمتغير وظيفة الزوجين

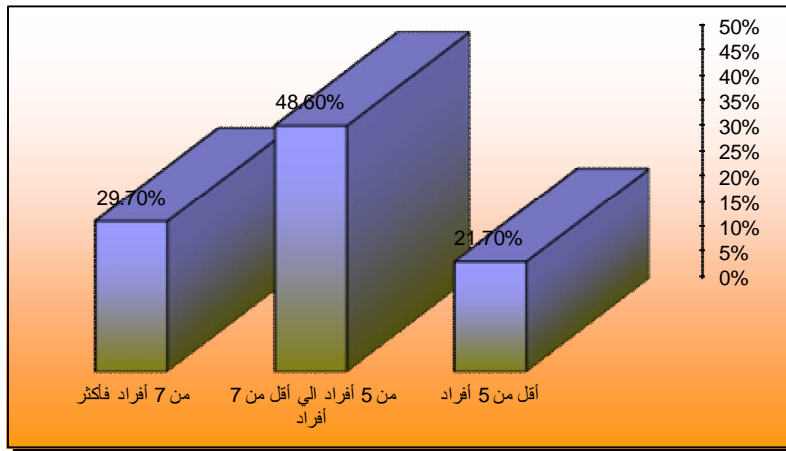
عاملات ، متقاعدات" بنسبة 34.9% ، و 32 زوجة يعملن بالقطاع الخاص بنسبة 18.3% ، و 19 زوجة يعملن بالأعمال الحرة بنسبة 10.9% .

4- عدد أفراد الأسرة: يوضح الجدول (6) والشكل البياني رقم (4) توزيع أسر عينة البحث تبعاً لعدد أفرادها

يتضح من جدول (5) وشكل بياني (3) أن 77 زوج بعينة البحث يعملون بالوظائف الحكومية بنسبة 44% ، بينما 48 زوج يعملون بالقطاع الخاص بنسبة 27.4% ، و 34 زوج يعملون بالأعمال الحرة بنسبة 19.4% ، و 16 زوج "غير عاملين ، متقاعدين" بنسبة 9.1% ، كما يتضح أن 63 زوجة بعينة البحث يعملن بالوظائف الحكومية بنسبة 36% ، بينما 61 زوجة "غير

جدول (6) توزيع أسر عينة البحث تبعاً لعدد أفرادها

النسبة %	العدد	عدد أفراد الأسرة
21.7%	38	أقل من 5 أفراد
48.6%	85	من 5 أفراد إلى أقل من 7 أفراد
29.7%	52	من 7 أفراد فأكثر
100%	175	المجموع

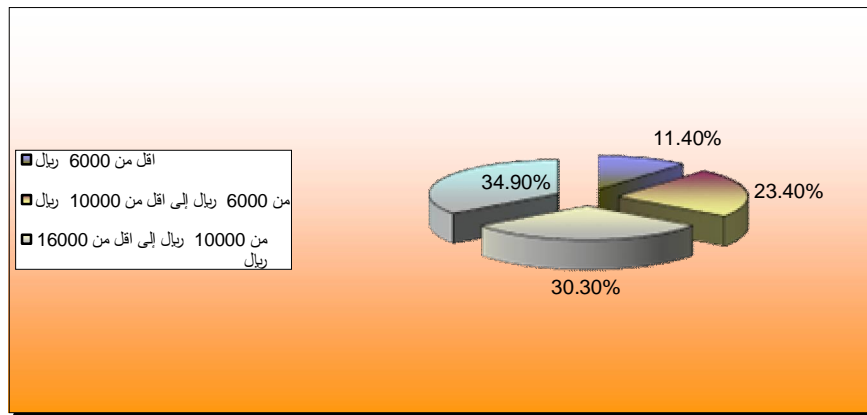


شكل (4) يوضح توزيع أسر عينة البحث تبعاً لعدد أفرادها

يتضح من جدول (6) وشكل (4) أن 85 أسرة بعينة البحث تراوح عدد أفرادها من 5 أفراد الي أقل من 7 أفراد بنسبة 48.6% ، يليهم الأسر اللاتي كان عدد أفرادها من 7 أفراد فأكثر وبلغ عددهم "52" بنسبة 29.7% ، وأخيراً كان عدد الأسر اللاتي كان

جدول (7) توزيع أسر عينة البحث وفقاً لفئات الدخل المختلفة

النسبة %	العدد	الدخل الشهري للأسرة
11.4%	20	أقل من 6000 ريال
23.4%	41	من 6000 ريال إلى أقل من 10000 ريال
30.3%	53	من 10000 ريال إلى أقل من 16000 ريال
34.9%	61	من 16000 ريال فأكثر
100%	175	المجموع



شكل (5) يوضح توزيع أسر عينة البحث وفقاً لفئات الدخل المختلفة

تفسير البحث Discussion

الفرض الأول: توجد فروق ذات دلالة إحصائية بين متوسط درجات أفراد العينة في التصميم الداخلي والمساحة تبعاً لمتغيرات الدراسة وللتحقق من هذا الفرض تم حساب تحليل التباين لدرجات أفراد العينة في التصميم الداخلي والمساحة والجدول التالي توضح ذلك:

يتضح من جدول (7) والشكل البياني (5) أن أكبر فئات الدخل الشهري لأسر عينة البحث كان في الفئة (من 16000 ريال فأكثر) ، تليها الفئة (من 10000 ريال إلى أقل من 16000 ريال) ، فقد بلغت نسبتهم على التوالي (34.9% ، 30.3%) ، ويأتي بعد ذلك الأسر ذوي الدخل (من 6000 ريال إلى أقل من 10000 ريال) حيث بلغت نسبتهم 23.4% ، وأخيراً الأسر ذوي الدخل (أقل من 6000 ريال) حيث بلغت نسبتهم 11.4% .

جدول (8) تحليل التباين لدرجات أفراد العينة في التصميم الداخلي والمساحة تبعاً لمتغير تعليم الزوج

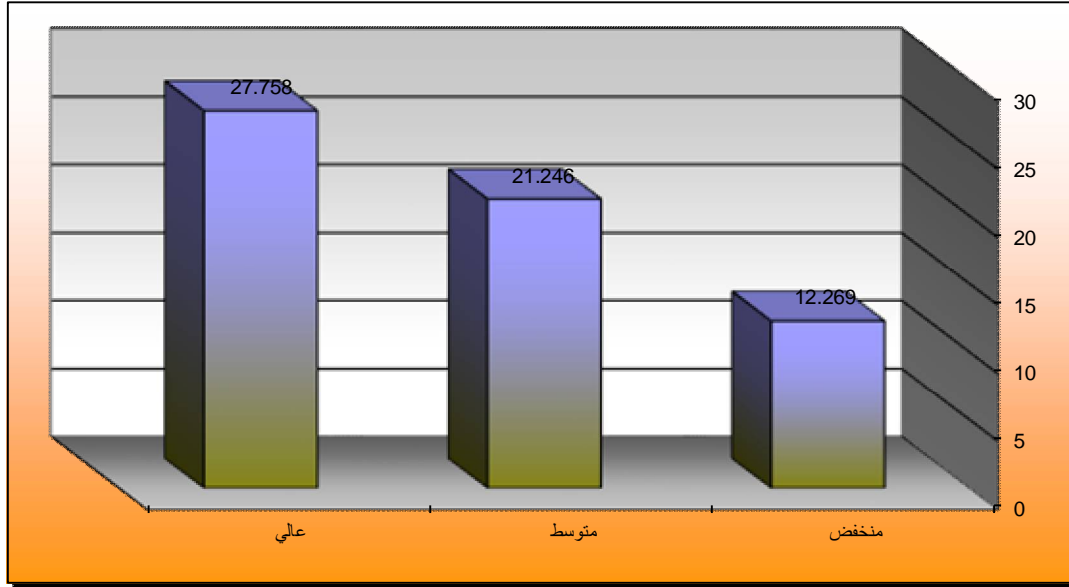
تعليم الزوج	مجموع المربعات	متوسط المربعات	درجات الحرية	قيمة (ف)	الدلالة
بين المجموعات	8933.023	4466.511	2	56.633	0.01 دال
داخل المجموعات	13565.187	78.867	172		
المجموع	22498.210		174		

لمتغير تعليم الزوج ، ولمعرفة اتجاه الدلالة تم تطبيق اختبار شيفيه للمقارنات المتعددة والجدول التالي يوضح ذلك :

يتضح من جدول (8) إن قيمة (ف) كانت (56.633) وهي قيمة دالة إحصائياً عند مستوى (0.01) ، مما يدل على وجود فروق بين درجات أفراد العينة في التصميم الداخلي والمساحة تبعاً

جدول (9) اختبار شيفيه للمقارنات المتعددة

تعليم الزوج	منخفض م = 12.269	متوسط م = 21.246	عالي م = 27.758
منخفض	-		
متوسط	**8.977	-	
عالي	**15.489	**6.512	-



شكل (6) فروق درجات أفراد العينة في التصميم الداخلي والمساحة تبعاً لمتغير تعليم الزوج

يليهم الأزواج في المستوى التعليمي المتوسط بمتوسط (21.246) ، وأخيراً الأزواج في المستوى التعليمي المنخفض بمتوسط (12.269) ، فيأتي في المرتبة الأولى الأزواج في المستوى التعليمي العالي حيث كان التصميم الداخلي والمساحة لديهم أفضل ، ثم الأزواج في المستوى التعليمي المتوسط في المرتبة الثانية ، ثم الأزواج في المستوى التعليمي المنخفض في المرتبة الأخيرة ، وهذا ما أكدته دراسة "سلاف داوود 2014" على أن الاهتمام بالتصميم الداخلي والمساحة يرتفع بارتفاع المستوى التعليمي .

يتضح من جدول (9) وشكل (6) وجود فروق في التصميم الداخلي والمساحة بين الأزواج في المستوى التعليمي العالي وكلا من الأزواج في المستوى التعليمي المتوسط والمنخفض لصالح الأزواج في المستوى التعليمي العالي عند مستوى دلالة (0.01) ، كما توجد فروق بين الأزواج في المستوى التعليمي المتوسط والأزواج في المستوى التعليمي المنخفض لصالح الأزواج في المستوى التعليمي المتوسط عند مستوى دلالة (0.01) ، حيث بلغ متوسط درجة الأزواج في المستوى التعليمي العالي (27.758) ،

جدول (10) تحليل التباين لدرجات أفراد العينة في التصميم الداخلي والمساحة تبعاً لمتغير تعليم الزوج

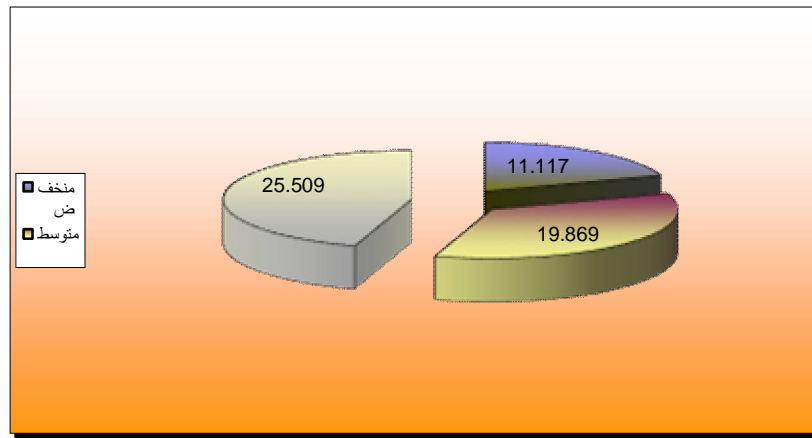
تعليم الزوجة	مجموع المربعات	متوسط المربعات	درجات الحرية	قيمة (ف)	الدلالة
بين المجموعات	8718.630	4359.315	2	44.791	0.01 دال
داخل المجموعات	16740.190	97.327	172		
المجموع	25458.820		174		

تعليم الزوجة، ولمعرفة اتجاه الدلالة تم تطبيق اختبار شيفيه للمقارنات المتعددة والجدول التالي يوضح ذلك :

يتضح من جدول (10) إن قيمة (ف) كانت (44.791) وهي قيمة دالة إحصائياً عند مستوى (0.01)، مما يدل على وجود فروق بين درجات أفراد العينة في التصميم الداخلي والمساحة تبعاً لمتغير

جدول (11) اختبار شيفيه للمقارنات المتعددة

تعليم الزوجة	منخفض م = 11.117	متوسط م = 19.869	عالي م = 25.509
منخفض	-		
متوسط	**8.752	-	
عالي	**14.392	**5.640	-



شكل (7) فروق درجات أفراد العينة في التصميم الداخلي والمساحة تبعاً لمتغير تعليم الزوجة

متوسط درجة الزوجات في المستوى التعليمي العالي (25.509) ، يليهم الزوجات في المستوى التعليمي المتوسط بمتوسط (19.869) ، وأخيراً الزوجات في المستوى التعليمي المنخفض بمتوسط (11.117) ، فيأتي في المرتبة الأولى الزوجات في المستوى التعليمي العالي حيث كان التصميم الداخلي والمساحة ليهن أفضل ، ثم الزوجات في المستوى التعليمي المتوسط في المرتبة الثانية ، ثم الزوجات في المستوى التعليمي المنخفض في المرتبة الأخيرة .

يتضح من جدول (11) وشكل (7) وجود فروق في التصميم الداخلي والمساحة بين الزوجات في المستوى التعليمي العالي وكلا من الزوجات في المستوى التعليمي المتوسط والمنخفض لصالح الزوجات في المستوى التعليمي العالي عند مستوى دلالة (0.01) ، كما توجد فروق بين الزوجات في المستوى التعليمي المتوسط والزوجات في المستوى التعليمي المنخفض لصالح الزوجات في المستوى التعليمي المتوسط عند مستوى دلالة (0.01) ، حيث بلغ

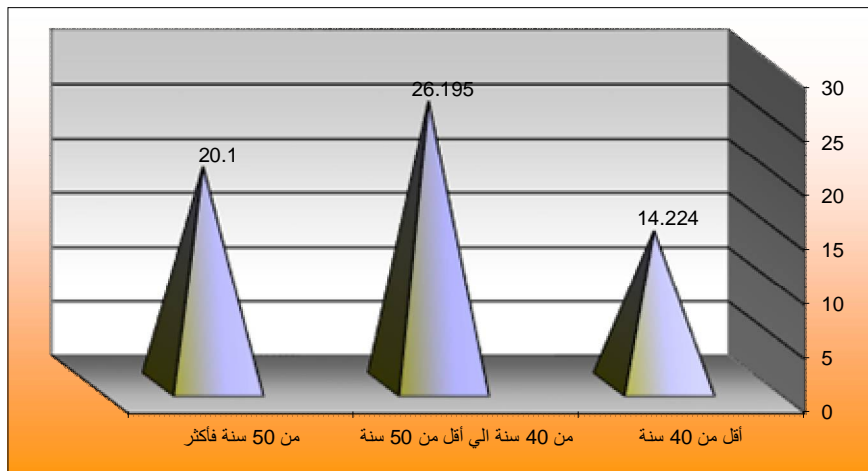
جدول (12) تحليل التباين لدرجات أفراد العينة في التصميم الداخلي والمساحة تبعاً لمتغير عمر الزوج

عمر الزوج	مجموع المربعات	متوسط المربعات	درجات الحرية	قيمة (ف)	الدلالة
بين المجموعات	8782.691	4391.345	2	47.960	0.01 دال
داخل المجموعات	15748.732	91.562	172		
المجموع	24531.423		174		

يتضح من جدول (12) إن قيمة (ف) كانت (47.960) وهي قيمة دالة إحصائية عند مستوى (0.01) ، مما يدل على وجود فروق بين درجات أفراد العينة في التصميم الداخلي والمساحة تبعاً لمتغير عمر الزوج ، ولمعرفة اتجاه الدلالة تم تطبيق اختبار شيفيه للمقارنات المتعددة والجدول التالي يوضح ذلك :

جدول (13) اختبار شيفيه للمقارنات المتعددة

عمر الزوج	أقل من 40 سنة	من 40 سنة الي أقل من 50 سنة	من 50 سنة فأكثر
أقل من 40 سنة	-		
من 40 سنة الي أقل من 50 سنة	**11.971	-	
من 50 سنة فأكثر	**5.876	**6.095	-



شكل (8) فروق درجات أفراد العينة في التصميم الداخلي والمساحة تبعاً لمتغير عمر الزوج

الي أقل من 50 سنة (26.195) ، يليهم الأزواج ذوي السن من 50 سنة فأكثر بمتوسط (20.100) ، وأخيرا الأزواج ذوي السن أقل من 40 سنة بمتوسط (14.224) ، فيأتي في المرتبة الأولى الأزواج ذوي السن من 40 سنة الي أقل من 50 سنة حيث كان التصميم الداخلي والمساحة لديهم أفضل ، ثم الأزواج ذوي السن من 50 سنة فأكثر في المرتبة الثانية ، ثم الأزواج ذوي السن أقل من 40 سنة في المرتبة الأخيرة .

يتضح من جدول (13) وشكل (8) وجود فروق في التصميم الداخلي والمساحة بين الأزواج ذوي السن من 40 سنة الي أقل من 50 سنة وكلا من الأزواج ذوي السن "من 50 سنة فأكثر ، أقل من 40 سنة" لصالح الأزواج ذوي السن من 40 سنة الي أقل من 50 سنة عند مستوى دلالة (0.01) ، كما توجد فروق بين الأزواج ذوي السن من 50 سنة فأكثر والأزواج ذوي السن أقل من 40 سنة لصالح الأزواج ذوي السن من 50 سنة فأكثر عند مستوى دلالة (0.01) ، حيث بلغ متوسط درجة الأزواج ذوي السن من 40 سنة

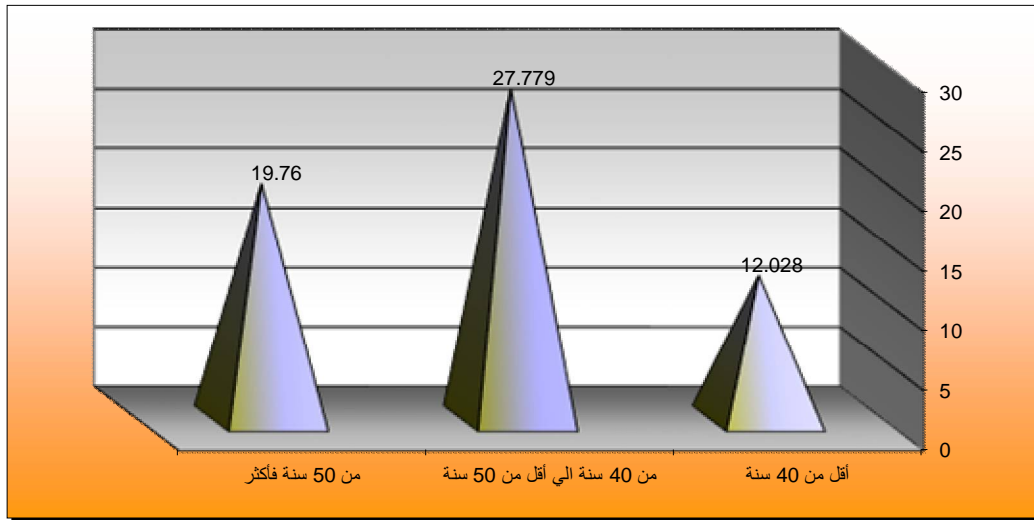
جدول (14) تحليل التباين لدرجات أفراد العينة في التصميم الداخلي والمساحة تبعا لمتغير عمر الزوجة

عمر الزوجة	مجموع المربعات	متوسط المربعات	درجات الحرية	قيمة (ف)	الدلالة
بين المجموعات	8981.931	4490.966	2	59.893	0.01 دال
داخل المجموعات	12897.092	74.983	172		
المجموع	21879.023		174		

عمر الزوجة ، ولمعرفة اتجاه الدلالة تم تطبيق اختبار شيفيه للمقارنات المتعددة والجدول التالي يوضح ذلك :

يتضح من جدول (14) إن قيمة (ف) كانت (59.893) وهي قيمة دالة إحصائيا عند مستوى (0.01) ، مما يدل على وجود فروق بين درجات أفراد العينة في التصميم الداخلي والمساحة تبعا لمتغير جدول (15) اختبار شيفيه للمقارنات المتعددة

عمر الزوجة	أقل من 40 سنة	من 40 سنة الي أقل من 50 سنة	من 50 سنة فأكثر
أقل من 40 سنة	-	-	م = 19.760
من 40 سنة الي أقل من 50 سنة	**15.751	-	م = 27.779
من 50 سنة فأكثر	**7.732	**8.019	-



شكل (9) فروق درجات أفراد العينة في التصميم الداخلي والمساحة تبعا لمتغير عمر الزوجة

ذوات السن من 40 سنة الي أقل من 50 سنة (27.779) ، يليهم الزوجات ذوات السن من 50 سنة فأكثر بمتوسط (19.760) ، وأخيرا الزوجات ذوات السن أقل من 40 سنة بمتوسط (12.028) ، فيأتي في المرتبة الأولى الزوجات ذوات السن من 40 سنة الي أقل من 50 سنة حيث كان التصميم الداخلي والمساحة لديهم أفضل ، ثم الزوجات ذوات السن من 50 سنة فأكثر في المرتبة الثانية ، ثم الزوجات ذوات السن أقل من 40 سنة في المرتبة الأخيرة .

يتضح من جدول (15) وشكل (9) وجود فروق في التصميم الداخلي والمساحة بين الزوجات ذوات السن من 40 سنة الي أقل من 50 سنة وكلا من الزوجات ذوات السن "من 50 سنة فأكثر ، أقل من 40 سنة" لصالح الزوجات ذوات السن من 40 سنة الي أقل من 50 سنة عند مستوى دلالة (0.01) ، كما توجد فروق بين الزوجات ذوات السن من 50 سنة فأكثر والأزواج ذوي السن أقل من 40 سنة لصالح الزوجات ذوات السن من 50 سنة فأكثر عند مستوى دلالة (0.01) ، حيث بلغ متوسط درجة الزوجات

جدول (16) تحليل التباين لدرجات أفراد العينة في التصميم الداخلي والمساحة تبعا لمتغير عدد أفراد الأسرة

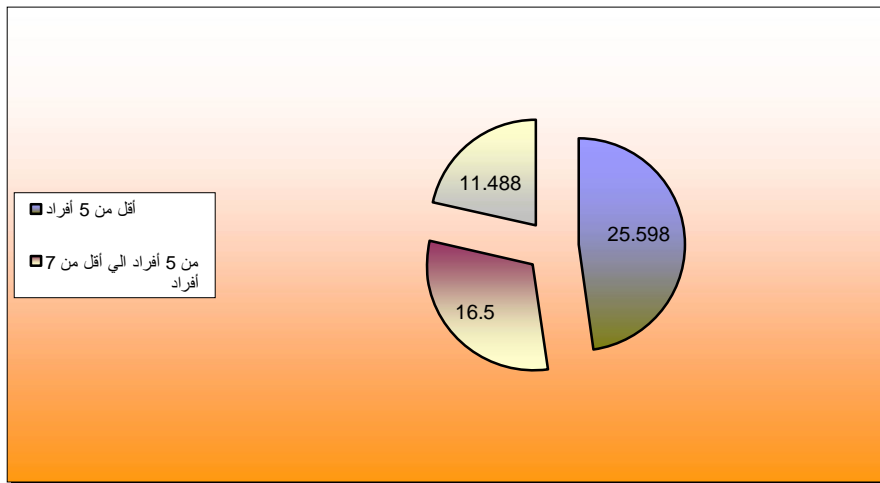
عدد أفراد الأسرة	مجموع المربعات	متوسط المربعات	درجات الحرية	قيمة (ف)	الدلالة
بين المجموعات	8238.930	4119.465	2	46.649	0.01 دال
داخل المجموعات	15188.861	88.307	172		
المجموع	23427.791		174		

لمتغير عدد أفراد الأسرة ، ولمعرفة اتجاه الدلالة تم تطبيق اختبار شيفيه للمقارنات المتعددة والجدول التالي يوضح ذلك :

يتضح من جدول (16) إن قيمة (ف) كانت (46.649) وهي قيمة دالة إحصائية عند مستوى (0.01) ، مما يدل على وجود فروق بين درجات أفراد العينة في التصميم الداخلي والمساحة تبعا

جدول (17) اختبار شيفيه للمقارنات المتعددة

عدد أفراد الأسرة	أقل من 5 أفراد	أقل من 5 أفراد	من 7 أفراد فأكثر
أقل من 5 أفراد	-		م = 11.488
من 5 أفراد الي أقل من 7 أفراد	**9.098	-	
من 7 أفراد فأكثر	**14.110	**5.012	-



شكل (10) فروق درجات أفراد العينة في التصميم الداخلي والمساحة تبعا لمتغير عدد أفراد الأسرة

يتضح من جدول (17) وشكل (10) وجود فروق في التصميم الداخلي والمساحة بين الأسر أقل من 5 أفراد وكلا من الأسر "من 5 أفراد الي أقل من 7 أفراد ، من 7 أفراد فأكثر" لصالح الأسر أقل من 5 أفراد عند مستوى دلالة (0.01) ، كما توجد فروق بين الأسر من 5 أفراد الي أقل من 7 أفراد والأسر من 7 أفراد فأكثر لصالح الأسر من 5 أفراد الي أقل من 7 أفراد عند مستوى دلالة (0.01) ، حيث بلغ متوسط درجة الأسر أقل من 5 أفراد

(25.598) ، يليهم الأسر من 5 أفراد الي أقل من 7 أفراد بمتوسط (16.500) ، وأخيرا الأسر من 7 أفراد فأكثر بمتوسط (11.488) ، فيأتي في المرتبة الأولى الأسر أقل من 5 أفراد حيث كان التصميم الداخلي والمساحة لديهم أفضل ، ثم الأسر من 5 أفراد الي أقل من 7 أفراد في المرتبة الثانية ، وأخيرا الأسر من 7 أفراد فأكثر.

جدول (18) تحليل التباين لدرجات أفراد العينة في التصميم الداخلي والمساحة تبعا لمتغير الدخل الشهري للأسرة

الدخل الشهري للأسرة	مجموع المربعات	متوسط المربعات	درجات الحرية	قيمة (ف)	الدلالة
بين المجموعات	7742.547	3871.274	2	28.044	0.01 دال
داخل المجموعات	23743.349	138.043	172		
المجموع	31485.896		174		

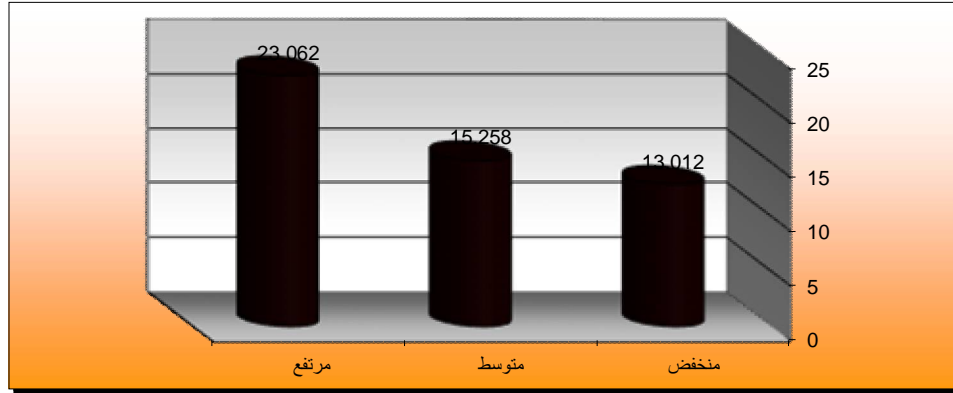
لمتغير الدخل الشهري للأسرة ، ولمعرفة اتجاه الدلالة تم تطبيق اختبار شيفيه للمقارنات المتعددة والجدول التالي يوضح ذلك :

يتضح من جدول (18) إن قيمة (ف) كانت (28.044) وهي قيمة دالة إحصائية عند مستوى (0.01) ، مما يدل على وجود فروق بين درجات أفراد العينة في التصميم الداخلي والمساحة تبعا

جدول (19) اختبار شيفيه للمقارنات المتعددة

الدخل الشهري للأسرة	منخفض	متوسط	مرتفع
	م = 13.012	م = 15.258	م = 23.062

منخفض	-	-	-
متوسط	*2.246	-	-
مرتفع	**10.050	**7.804	-



شكل (11) فروق درجات أفراد العينة في التصميم الداخلي والمساحة تبعاً لمتغير الدخل الشهري للأسرة

ذوي الدخل المرتفع حيث كان التصميم الداخلي والمساحة لديهم أفضل ، ثم الأسر ذوي الدخل المتوسط في المرتبة الثانية ، وأخيراً الأسر ذوي الدخل المنخفض.

الفرض الثاني : توجد فروق ذات دلالة إحصائية بين متوسط درجات أفراد العينة في تأثيث المسكن وتجميله تبعاً لمتغيرات الدراسة

وللتحقق من هذا الفرض تم حساب تحليل التباين لدرجات أفراد العينة في تأثيث المسكن وتجميله والجدول التالي يوضح ذلك :

يتضح من جدول (19) وشكل (11) وجود فروق في التصميم الداخلي والمساحة بين الأسر ذوي الدخل المرتفع وكلا من الأسر ذوي الدخل المتوسط والمنخفض لصالح الأسر ذوي الدخل المرتفع عند مستوى دلالة (0.01) ، بينما توجد فروق بين الأسر ذوي الدخل المتوسط والأسر ذوي الدخل المنخفض لصالح الأسر ذوي الدخل المتوسط عند مستوى دلالة (0.05) ، حيث بلغ متوسط درجة الأسر ذوي الدخل المرتفع (23,062) ، يليهم الأسر ذوي الدخل المتوسط بمتوسط (15,258) ، وأخيراً الأسر ذوي الدخل المنخفض بمتوسط (13,012) ، فيأتي في المرتبة الأولى الأسر

جدول (20) تحليل التباين لدرجات أفراد العينة في تأثيث المسكن وتجميله تبعاً لمتغير تعليم الزوج

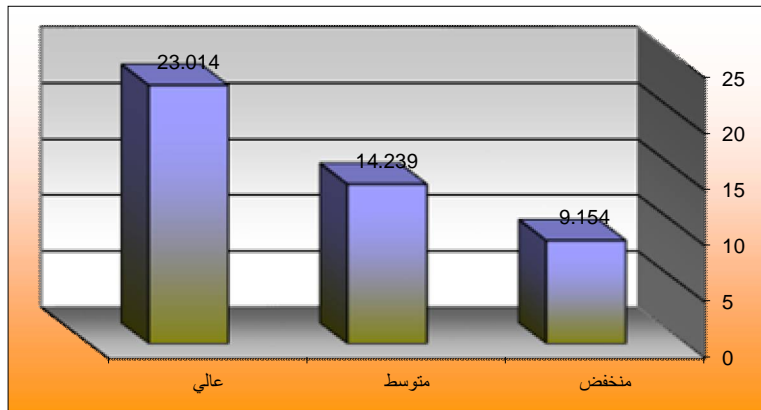
تعليم الزوج	مجموع المربعات	متوسط المربعات	درجات الحرية	قيمة (ف)	الدلالة
بين المجموعات	8720.227	4360.114	2	48.618	0.01 دال
داخل المجموعات	15425.420	89.683	172		
المجموع	24145.647		174		

لمتغير تعليم الزوج ، ولمعرفة اتجاه الدلالة تم تطبيق اختبار شيفيه للمقارنات المتعددة والجدول التالي يوضح ذلك :

يتضح من جدول (20) إن قيمة (ف) كانت (48.618) وهي قيمة دالة إحصائية عند مستوى (0.01) ، مما يدل على وجود فروق بين درجات أفراد العينة في تأثيث المسكن وتجميله تبعاً

جدول (21) اختبار شيفيه للمقارنات المتعددة

تعليم الزوج	منخفض م = 9.154	متوسط م = 14.239	عالي م = 23.014
منخفض	-	-	-
متوسط	**5.085	-	-
عالي	**13.860	**8.775	-



شكل (12) فروق درجات أفراد العينة في تأثيث المسكن وتجميله تبعاً لمتغير تعليم الزوج

يليهم الأزواج في المستوى التعليمي المتوسط بمتوسط (14.239) ، وأخيرا الأزواج في المستوى التعليمي المنخفض بمتوسط (9.154) ، فيأتي في المرتبة الأولى الأزواج في المستوى التعليمي العالي حيث كان تأثيث المسكن وتجميله لديهم أفضل ، ثم الأزواج في المستوى التعليمي المتوسط في المرتبة الثانية ، ثم الأزواج في المستوى التعليمي المنخفض في المرتبة الأخيرة ، ويؤكد ذلك دراسة "علياء مختار: 2016م".

يتضح من جدول (21) وشكل (12) وجود فروق في تأثيث المسكن وتجميله بين الأزواج في المستوى التعليمي العالي وكلا من الأزواج في المستوى التعليمي المتوسط والمنخفض لصالح الأزواج في المستوى التعليمي العالي عند مستوى دلالة (0.01) ، كما توجد فروق بين الأزواج في المستوى التعليمي المتوسط والأزواج في المستوى التعليمي المنخفض لصالح الأزواج في المستوى التعليمي المتوسط عند مستوى دلالة (0.01) ، حيث بلغ متوسط درجة الأزواج في المستوى التعليمي العالي (23.014) ،

جدول (22) تحليل التباين لدرجات أفراد العينة في تأثيث المسكن وتجميله تبعا لمتغير تعليم الزوجة

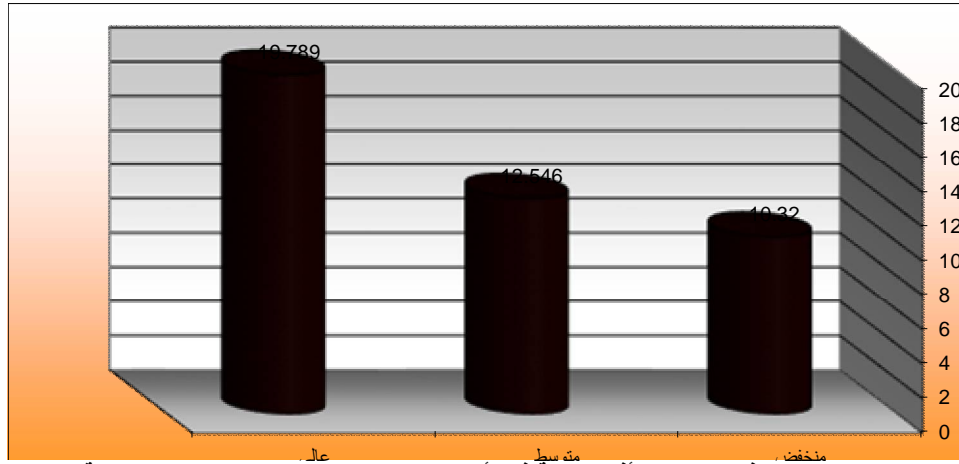
تعليم الزوجة	مجموع المربعات	متوسط المربعات	درجات الحرية	قيمة (ف)	الدلالة
بين المجموعات	7834.546	3917.273	2	35.616	0.01 دال
داخل المجموعات	18917.716	109.987	172		
المجموع	26752.262		174		

العينة في تأثيث المسكن وتجميله تبعا لمتغير تعليم الزوجة ، ولمعرفة اتجاه الدلالة تم تطبيق اختبار شيفيه للمقارنات المتعددة والجدول التالي يوضح ذلك :

يتضح من جدول (22) إن قيمة (ف) كانت (35.616) وهي قيمة دالة إحصائيا عند مستوى (0.01) ، مما يدل على وجود فروق بين درجات أفراد

جدول (23) اختبار شيفيه للمقارنات المتعددة

تعليم الزوجة	منخفض	متوسط	عالي
	م = 10.320	م = 12.546	م = 19.789
منخفض	-	-	-
متوسط	*2.226	-	-
عالي	**9.469	**7.243	-



شكل (13) فروق درجات أفراد العينة في تأثيث المسكن وتجميله تبعا لمتغير تعليم الزوجة

متوسط درجة الزوجات في المستوى التعليمي العالي (19.789) ، يليهم الزوجات في المستوى التعليمي المتوسط بمتوسط (12.546) ، وأخيرا الزوجات في المستوى التعليمي المنخفض بمتوسط (10.320) ، فيأتي في المرتبة الأولى الزوجات في المستوى التعليمي العالي حيث كان تأثيث المسكن وتجميله لديهم أفضل ، ثم الزوجات في المستوى التعليمي المتوسط في المرتبة الثانية ، ثم الزوجات في المستوى التعليمي المنخفض في المرتبة الأخيرة.

يتضح من جدول (23) وشكل (13) وجود فروق في تأثيث المسكن وتجميله بين الزوجات في المستوى التعليمي العالي وكلا من الزوجات في المستوى التعليمي المتوسط والمنخفض لصالح الزوجات في المستوى التعليمي العالي عند مستوى دلالة (0.01) ، بينما توجد فروق بين الزوجات في المستوى التعليمي المتوسط والزوجات في المستوى التعليمي المنخفض لصالح الزوجات في المستوى التعليمي المتوسط عند مستوى دلالة (0.05) ، حيث بلغ

جدول (24) تحليل التباين لدرجات أفراد العينة في تأثيث المسكن وتجميله تبعا لمتغير عمر الزوج

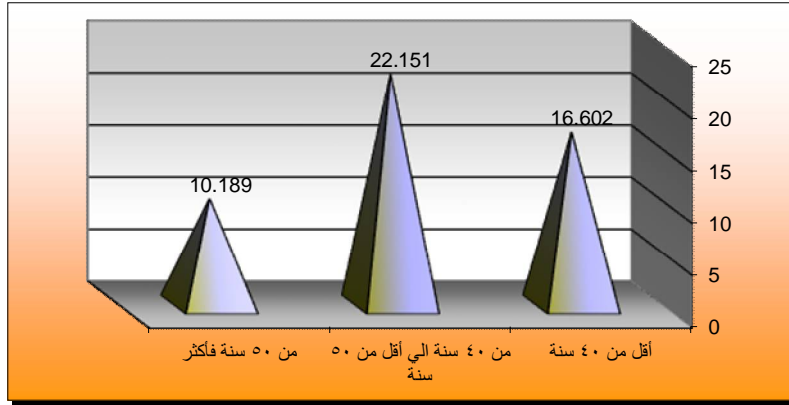
عمر الزوج	مجموع المربعات	متوسط المربعات	درجات الحرية	قيمة (ف)	الدلالة
بين المجموعات	8593.166	4296.583	2	49.000	0.01 دال
داخل المجموعات	15081.935	87.686	172		
المجموع	23675.101		174		

لمتغير عمر الزوج ، ولمعرفة اتجاه الدلالة تم تطبيق اختبار شيفيه للمقارنات المتعددة والجدول التالي يوضح ذلك :

يتضح من جدول (24) إن قيمة (ف) كانت (49.000) وهي قيمة دالة إحصائيا عند مستوى (0.01) ، مما يدل على وجود فروق بين درجات أفراد العينة في تأييث المسكن وتجميله تبعاً

جدول (25) اختبار شيفيه للمقارنات المتعددة

عمر الزوج	أقل من 40 سنة م = 16.602	من 40 سنة الي أقل من 50 م = 22.151	من 50 سنة فأكثر م = 10.189
أقل من 40 سنة	-		
من 40 سنة الي أقل من 50 سنة	**5.549	-	
من 50 سنة فأكثر	**6.413	**11.962	-



شكل (14) فروق درجات أفراد العينة في تأييث المسكن وتجميله تبعاً لمتغير عمر الزوج

40 سنة الي أقل من 50 سنة (22.151) ، يليهم الأزواج ذوي السن أقل من 40 سنة بمتوسط (16.602) ، وأخيرا الأزواج ذوي السن من 50 سنة فأكثر بمتوسط (10.189) ، فيأتي في المرتبة الأولى الأزواج ذوي السن من 40 سنة الي أقل من 50 سنة حيث كان تأييث المسكن وتجميله لديهم أفضل ، ثم الأزواج ذوي السن أقل من 40 سنة في المرتبة الثانية ، ثم الأزواج ذوي السن من 50 سنة فأكثر في المرتبة الأخيرة.

يتضح من جدول (25) وشكل (14) وجود فروق في تأييث المسكن وتجميله بين الأزواج ذوي السن من 40 سنة الي أقل من 50 سنة وكلا من الأزواج ذوي السن "أقل من 40 سنة ، من 50 سنة فأكثر" لصالح الأزواج ذوي السن من 40 سنة الي أقل من 50 سنة عند مستوى دلالة (0.01) ، كما توجد فروق بين الأزواج ذوي السن أقل من 40 سنة والأزواج ذوي السن من 50 سنة فأكثر لصالح الأزواج ذوي السن أقل من 40 سنة عند مستوى دلالة (0.01) ، حيث بلغ متوسط درجة الأزواج ذوي السن من

جدول (26) تحليل التباين لدرجات أفراد العينة في تأييث المسكن وتجميله تبعاً لمتغير عمر الزوجة

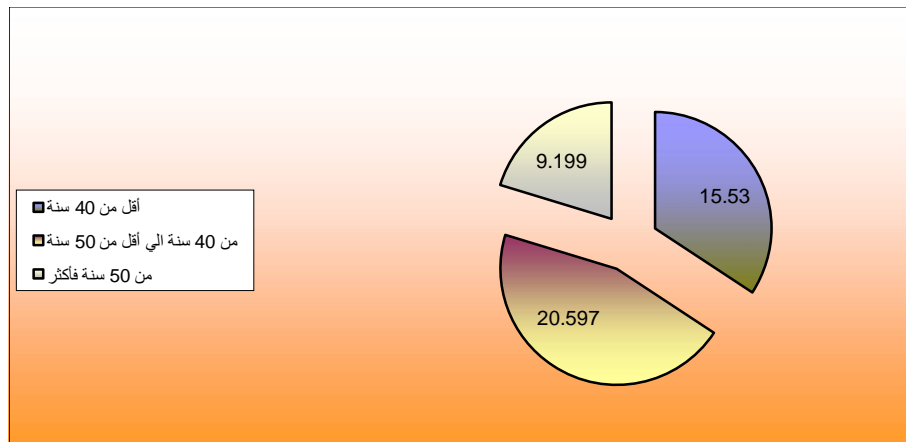
عمر الزوجة	مجموع المربعات	متوسط المربعات	درجات الحرية	قيمة (ف)	الدلالة
بين المجموعات	8478.477	4239.238	2	51.221	0.01 دال
داخل المجموعات	14235.302	82.763	172		
المجموع	22713.779		174		

لمتغير عمر الزوجة ، ولمعرفة اتجاه الدلالة تم تطبيق اختبار شيفيه للمقارنات المتعددة والجدول التالي يوضح ذلك :

يتضح من جدول (26) إن قيمة (ف) كانت (51.221) وهي قيمة دالة إحصائيا عند مستوى (0.01) ، مما يدل على وجود فروق بين درجات أفراد العينة في تأييث المسكن وتجميله تبعاً

جدول (27) اختبار شيفيه للمقارنات المتعددة

عمر الزوجة	أقل من 40 سنة م = 15.530	من 40 سنة الي أقل من 50 سنة م = 20.597	من 50 سنة فأكثر م = 9.199
أقل من 40 سنة	-		
من 40 سنة الي أقل من 50 سنة	**5.067	-	
من 50 سنة فأكثر	**6.331	**11.398	-



شكل (15) فروق درجات أفراد العينة في تأثيث المسكن وتجميله تبعا لمتغير عمر الزوجة

متوسط درجة الزوجات ذوات السن من 40 سنة الي أقل من 50 سنة (20.597) ، يليهم الزوجات ذوات السن أقل من 40 سنة بمتوسط (15.530) ، وأخيرا الزوجات ذوات السن من 50 سنة فأكثر بمتوسط (9.199) ، فيأتي في المرتبة الأولى الزوجات ذوات السن من 40 سنة الي أقل من 50 سنة حيث كان تأثيث المسكن وتجميله لديهم أفضل ، ثم الزوجات ذوات السن أقل من 40 سنة في المرتبة الثانية ، ثم الزوجات ذوات السن من 50 سنة فأكثر في المرتبة الأخيرة.

يتضح من جدول (27) وشكل (15) وجود فروق في تأثيث المسكن وتجميله بين الزوجات ذوات السن من 40 سنة الي أقل من 50 سنة وكلا من الزوجات ذوات السن "أقل من 40 سنة ، من 50 سنة فأكثر" لصالح الزوجات ذوات السن من 40 سنة الي أقل من 50 سنة عند مستوى دلالة (0.01) ، كما توجد فروق بين الزوجات ذوات السن أقل من 40 سنة والزوجات ذوات السن من 50 سنة فأكثر لصالح الزوجات ذوات السن أقل من 40 سنة عند مستوى دلالة (0.01) ، حيث بلغ

جدول (28) تحليل التباين لدرجات أفراد العينة في تأثيث المسكن وتجميله تبعا لمتغير عدد أفراد الأسرة

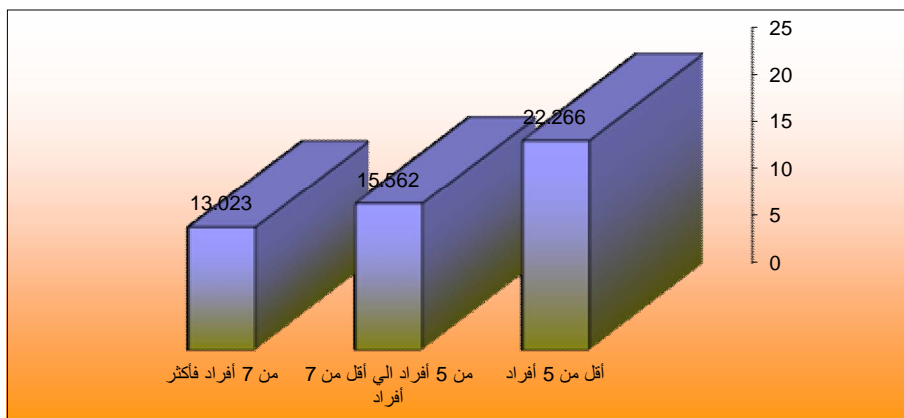
عدد أفراد الأسرة	مجموع المربعات	متوسط المربعات	درجات الحرية	قيمة (ف)	الدلالة
بين المجموعات	7645.685	3822.843	2	31.907	0.01 دال
داخل المجموعات	20607.980	119.814	172		
المجموع	28253.665		174		

لمتغير عدد أفراد الأسرة ، ولمعرفة اتجاه الدلالة تم تطبيق اختبار شيفيه للمقارنات المتعددة والجدول التالي يوضح ذلك :

يتضح من جدول (28) ان قيمة (ف) كانت (31.907) وهي قيمة دالة إحصائيا عند مستوى (0.01) ، مما يدل على وجود فروق بين درجات أفراد العينة في تأثيث المسكن وتجميله تبعا

جدول (29) اختبار شيفيه للمقارنات المتعددة

عدد أفراد الأسرة	أقل من 5 أفراد	5 أفراد لآقل من 7 أفراد	من 7 أفراد فأكثر
أقل من 5 أفراد	-		
من 5 أفراد الي أقل من 7 أفراد	**6.704	-	
من 7 أفراد فأكثر	**9.243	*2.539	-



شكل (16) فروق درجات أفراد العينة في تأثيث المسكن وتجميله تبعا لمتغير عدد أفراد الأسرة

يتضح من جدول (29) وشكل (16) وجود فروق في تأييث المسكن وتجميله بين الأسر أقل من 5 أفراد وكلا من الأسر "من 5 أفراد الي أقل من 7 أفراد ، من 7 أفراد فأكثر" لصالح الأسر أقل من 5 أفراد عند مستوى دلالة (0.01) ، بينما توجد فروق بين الأسر من 5 أفراد الي أقل من 7 أفراد والأسر من 7 أفراد فأكثر لصالح الأسر من 5 أفراد الي أقل من 7 أفراد عند مستوى دلالة (0.05) ، حيث بلغ متوسط درجة الأسر أقل من 5 أفراد (22.266) ، يليهم الأسر من 5 أفراد الي أقل من 7 أفراد بمتوسط (15.562) ، وأخيرا الأسر من 7 أفراد فأكثر بمتوسط (13.023) ، فيأتي في المرتبة الأولى الأسر أقل من 5 أفراد حيث كان تأييث المسكن وتجميله لديهم أفضل ، ثم الأسر من 5 أفراد الي أقل من 7 أفراد في المرتبة الثانية ، وأخيرا الأسر من 7 أفراد فأكثر.

يتضح من جدول (30) إن قيمة (ف) كانت (44.427) وهي قيمة دالة إحصائيا عند مستوى (0,01) ، مما يدل على وجود فروق بين درجات أفراد العينة في تأييث المسكن وتجميله تبعا

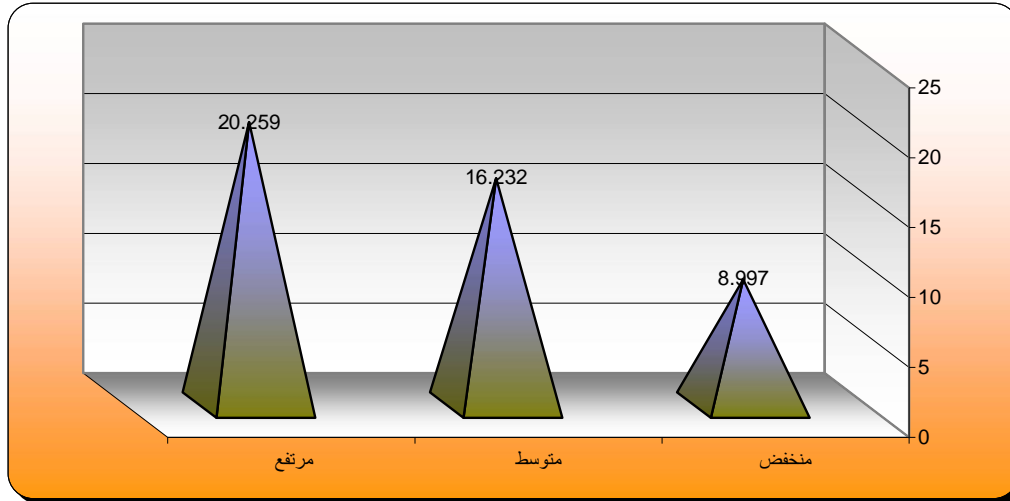
جدول (30) تحليل التباين لدرجات أفراد العينة في تأييث المسكن وتجميله تبعا لمتغير الدخل الشهري للأسرة

الدخل الشهري للأسرة	مجموع المربعات	متوسط المربعات	درجات الحرية	قيمة (ف)	الدلالة
بين المجموعات	8361.893	4180.946	2	44.427	0.01 دال
داخل المجموعات	16186.529	94.108	172		
المجموع	24548.422		174		

لمتغير الدخل الشهري للأسرة ، ولمعرفة اتجاه الدلالة تم تطبيق اختبار شيفيه للمقارنات المتعددة والجدول التالي يوضح ذلك :

جدول (31) اختبار شيفيه للمقارنات المتعددة

الدخل الشهري للأسرة	منخفض م = 8.997	متوسط م = 16.232	مرتفع م = 20.259
منخفض	-		
متوسط	**7.235	-	
مرتفع	**11.262	**4.027	-



شكل (17) فروق درجات أفراد العينة في تأييث المسكن وتجميله تبعا لمتغير الدخل الشهري للأسرة

ذوي الدخل المرتفع حيث كان تأييث المسكن وتجميله لديهم أفضل ، ثم الأسر ذوي الدخل المتوسط في المرتبة الثانية ، وأخيرا الأسر ذوي الدخل المنخفض.

الفرض الثالث: توجد فروق ذات دلالة إحصائية بين متوسط درجات أفراد العينة في الأمان والأمان تبعا لمتغيرات الدراسة وللتحقق من هذا الفرض تم حساب تحليل التباين لدرجات أفراد العينة في الأمان والأمان والجدول التالي يوضح ذلك:

يتضح من جدول (31) وشكل (17) وجود فروق في تأييث المسكن وتجميله بين الأسر ذوي الدخل المرتفع وكلا من الأسر ذوي الدخل المتوسط والمنخفض لصالح الأسر ذوي الدخل المرتفع عند مستوى دلالة (0.01) ، كما توجد فروق بين الأسر ذوي الدخل المتوسط والأسر ذوي الدخل المنخفض لصالح الأسر ذوي الدخل المتوسط عند مستوى دلالة (0.01) ، حيث بلغ متوسط درجة الأسر ذوي الدخل المرتفع (20.259) ، يليهم الأسر ذوي الدخل المتوسط بمتوسط (16.232) ، وأخيرا الأسر ذوي الدخل المنخفض بمتوسط (8.997) ، فيأتي في المرتبة الأولى الأسر

جدول (32) تحليل التباين لدرجات أفراد العينة في الأمان والأمان تبعا لمتغير تعليم الزوج

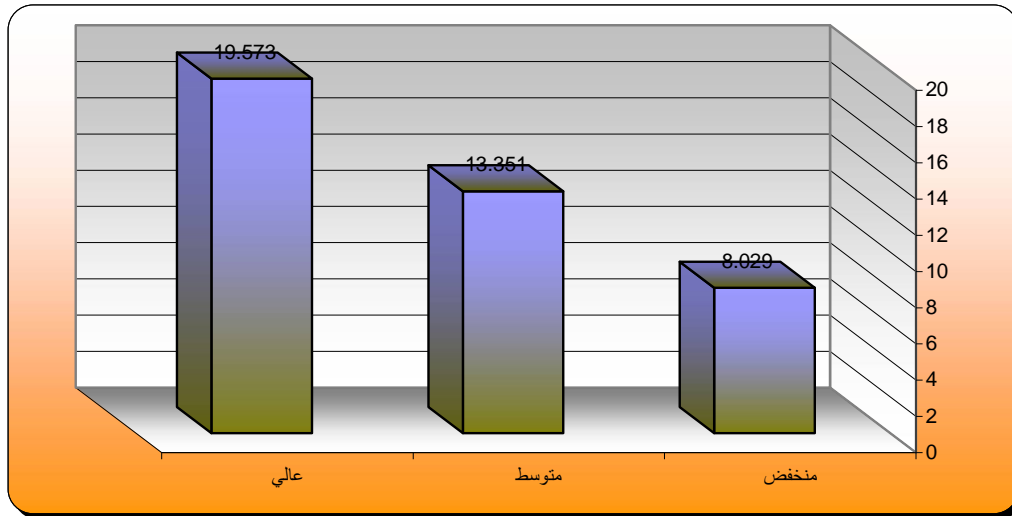
تعليم الزوج	مجموع المربعات	متوسط المربعات	درجات الحرية	قيمة (ف)	الدلالة
بين المجموعات	8355.710	4177.855	2	41.019	0.01 دال
داخل المجموعات	17518.377	101.851	172		
المجموع	25874.087		174		

الزوج ، ولمعرفة اتجاه الدلالة تم تطبيق اختبار شيفيه للمقارنات المتعددة والجدول التالي يوضح ذلك :

يتضح من جدول (32) إن قيمة (ف) كانت (41.019) وهي قيمة دالة إحصائياً عند مستوى (0,01) ، مما يدل على وجود فروق بين درجات أفراد العينة في الأمن والأمان تبعاً لمتغير تعليم

جدول (33) اختبار شيفيه للمقارنات المتعددة

تعليم الزوج	منخفض م = 8.029	متوسط م = 13.351	عالي م = 19.573
منخفض	-		
متوسط	**5.322	-	
عالي	**11.544	**6.222	-



شكل (18) فروق درجات أفراد العينة في الأمن والأمان تبعاً لمتغير تعليم الزوج

متوسط درجة الأزواج في المستوى التعليمي العالي (19.573) ، يليهم الأزواج في المستوى التعليمي المتوسط بمتوسط (13.351) ، وأخيراً الأزواج في المستوى التعليمي المنخفض بمتوسط (8.029) ، فيأتي في المرتبة الأولى الأزواج في المستوى التعليمي العالي حيث كان الأمن والأمان لديهم أكثر ، ثم الأزواج في المستوى التعليمي المتوسط في المرتبة الثانية ، ثم الأزواج في المستوى التعليمي المنخفض في المرتبة الأخيرة.

يتضح من جدول (33) وشكل (18) وجود فروق في الأمن والأمان بين الأزواج في المستوى التعليمي العالي وكلا من الأزواج في المستوى التعليمي المتوسط والمنخفض لصالح الأزواج في المستوى التعليمي العالي عند مستوى دلالة (0.01) ، كما توجد فروق بين الأزواج في المستوى التعليمي المتوسط والأزواج في المستوى التعليمي المنخفض لصالح الأزواج في المستوى التعليمي المتوسط عند مستوى دلالة (0.01) ، حيث بلغ

جدول (34) تحليل التباين لدرجات أفراد العينة في الأمن والأمان تبعاً لمتغير تعليم الزوجة

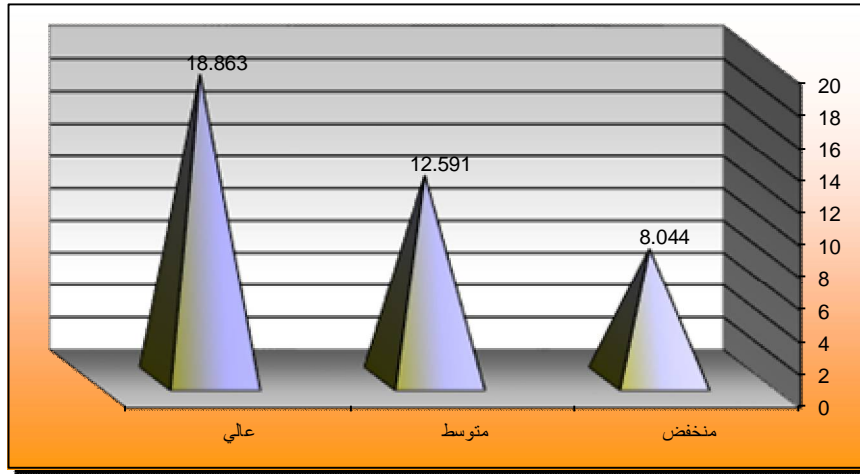
تعليم الزوجة	مجموع المربعات	متوسط المربعات	درجات الحرية	قيمة (ف)	الدلالة
بين المجموعات	8643.818	4321.909	2	45.980	0.01 دال
داخل المجموعات	16167.349	93.996	172		
المجموع	24811.167		174		

الزوجة ، ولمعرفة اتجاه الدلالة تم تطبيق اختبار شيفيه للمقارنات المتعددة والجدول التالي يوضح ذلك :

يتضح من جدول (34) إن قيمة (ف) كانت (45.980) وهي قيمة دالة إحصائياً عند مستوى (0,01) ، مما يدل على وجود فروق بين درجات أفراد العينة في الأمن والأمان تبعاً لمتغير تعليم

جدول (35) اختبار شيفيه للمقارنات المتعددة

تعليم الزوجة	منخفض م = 8.044	متوسط م = 2.591	عالي م = 18.863
منخفض	-		
متوسط	**4.547	-	
عالي	**10.819	**6.272	-



شكل (19) فروق درجات أفراد العينة في الأمان والأمان تبعاً لمتغير تعليم الزوج

يتضح من جدول (35) وشكل (19) وجود فروق في الأمان والأمان بين الزوجات في المستوى التعليمي العالي وكلا من الزوجات في المستوى التعليمي المتوسط والمنخفض لصالح الزوجات في المستوى التعليمي العالي عند مستوى دلالة (0.01) ، كما توجد فروق بين الزوجات في المستوى التعليمي المتوسط والزوجات في المستوى التعليمي المنخفض لصالح الزوجات في المستوى التعليمي المتوسط عند مستوى دلالة (0.01) ، حيث بلغ

متوسط درجة الزوجات في المستوى التعليمي العالي (18.863) ، يليهن الزوجات في المستوى التعليمي المتوسط بمتوسط (12.591) ، وأخيراً الزوجات في المستوى التعليمي المنخفض بمتوسط (8.044) ، فيأتي في المرتبة الأولى الزوجات في المستوى التعليمي العالي حيث كان الأمان والأمان لديهن أكثر ، ثم الزوجات في المستوى التعليمي المتوسط في المرتبة الثانية ، ثم الزوجات في المستوى التعليمي المنخفض في المرتبة الأخيرة.

جدول (36) تحليل التباين لدرجات أفراد العينة في الأمان والأمان تبعاً لمتغير عمر الزوج

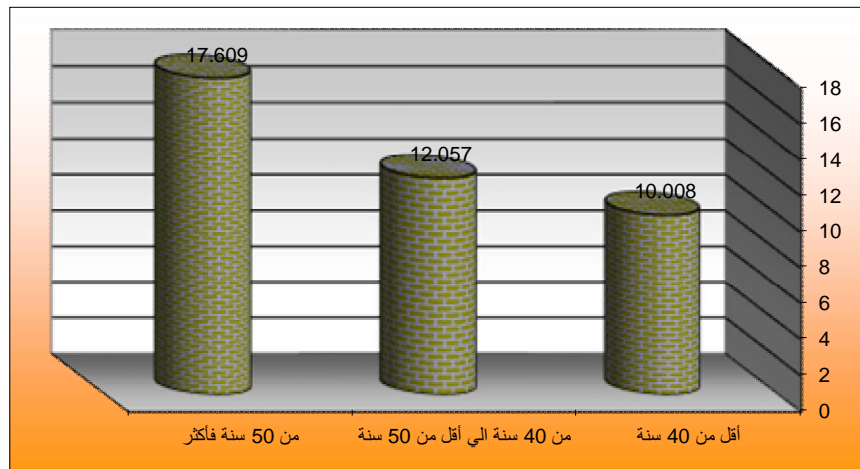
عمر الزوج	مجموع المربعات	متوسط المربعات	درجات الحرية	قيمة (ف)	الدلالة
بين المجموعات	7418.454	3709.227	2	26.363	0.01 دال
داخل المجموعات	24200.441	140.700	172		
المجموع	31618.895		174		

الزوج ، ولمعرفة اتجاه الدلالة تم تطبيق اختبار شيفيه للمقارنات المتعددة والجدول التالي يوضح ذلك :

يتضح من جدول (36) إن قيمة (ف) كانت (26.363) وهي قيمة دالة إحصائياً عند مستوى (0.01) ، مما يدل على وجود فروق بين درجات أفراد العينة في الأمان والأمان تبعاً لمتغير عمر

جدول (37) اختبار شيفيه للمقارنات المتعددة

عمر الزوج	أقل من 40 سنة	أقل من 40 سنة إلى 50 سنة	من 50 سنة فأكثر
أقل من 40 سنة	-		
من 40 سنة إلى أقل من 50 سنة	*2.049		
من 50 سنة فأكثر	**7.601	**5.552	



شكل (20) فروق درجات أفراد العينة في الأمان والأمان تبعاً لمتغير عمر الزوج

الأزواج ذوي السن من 50 سنة فأكثر (17.609) ، يليهم الأزواج ذوي السن من 40 سنة الي أقل من 50 سنة بمتوسط (12.057) ، وأخيرا الأزواج ذوي السن أقل من 40 سنة بمتوسط (10.008) ، فيأتي في المرتبة الأولى الأزواج ذوي السن من 50 سنة فأكثر حيث كان الأمن والأمان لديهم أكثر ، ثم الأزواج ذوي السن من 40 سنة الي أقل من 50 سنة في المرتبة الثانية ، ثم الأزواج ذوي السن أقل من 40 سنة في المرتبة الأخيرة.

يتضح من جدول (37) وشكل (20) وجود فروق في الأمن والأمان بين الأزواج ذوي السن من 50 سنة فأكثر وكلا من الأزواج ذوي السن "من 40 سنة الي أقل من 50 سنة ، أقل من 40 سنة" لصالح الأزواج ذوي السن من 50 سنة فأكثر عند مستوى دلالة (0.01) ، بينما توجد فروق بين الأزواج ذوي السن من 40 سنة الي أقل من 50 سنة والأزواج ذوي السن أقل من 40 سنة لصالح الأزواج ذوي السن من 40 سنة الي أقل من 50 سنة عند مستوى دلالة (0.05) ، حيث بلغ متوسط درجة

جدول (38) تحليل التباين لدرجات أفراد العينة في الأمن والأمان تبعا لمتغير عمر الزوجة

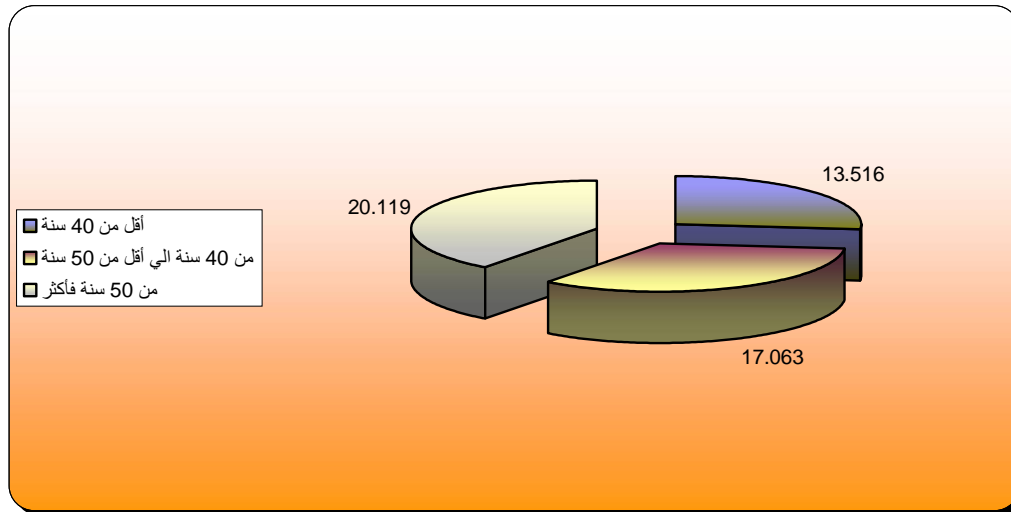
عمر الزوجة	مجموع المربعات	متوسط المربعات	درجات الحرية	قيمة (ف)	الدلالة
بين المجموعات	8087.248	4043.624	2	42.552	0.01 دال
داخل المجموعات	16344.726	95.027	172		
المجموع	24431.974		174		

الزوجة ، ولمعرفة اتجاه الدلالة تم تطبيق اختبار شيفيه للمقارنات المتعددة والجدول التالي يوضح ذلك :

يتضح من جدول (38) إن قيمة (ف) كانت (42.552) وهي قيمة دالة إحصائيا عند مستوى (0.01) ، مما يدل على وجود فروق بين درجات أفراد العينة في الأمن والأمان تبعا لمتغير عمر

جدول (39) اختبار شيفيه للمقارنات المتعددة

عمر الزوجة	أقل من 40 سنة م = 13.516	من 40 سنة الي أقل من 50 سنة م = 17.063	من 50 سنة فأكثر م = 20.119
أقل من 40 سنة	-		
من 40 سنة الي أقل من سنة	**3.547	-	
من 50 سنة فأكثر	**6.603	**3.056	-



شكل (21) فروق درجات أفراد العينة في الأمن والأمان تبعا لمتغير عمر الزوجة

الزوجات ذوات السن من 50 سنة فأكثر (20.119) ، يليهم الزوجات ذوات السن من 40 سنة الي أقل من 50 سنة بمتوسط (17.063) ، وأخيرا الزوجات ذوات السن أقل من 40 سنة بمتوسط (13.516) ، فيأتي في المرتبة الأولى الزوجات ذوات السن من 50 سنة فأكثر حيث كان الأمن والأمان لديهم أكثر ، ثم الزوجات ذوات السن من 40 سنة الي أقل من 50 سنة في المرتبة الثانية ، ثم الزوجات ذوات السن أقل من 40 سنة في المرتبة الأخيرة.

يتضح من جدول (39) وشكل (21) وجود فروق في الأمن والأمان بين الزوجات ذوات السن من 50 سنة فأكثر وكلا من الزوجات ذوات السن "من 40 سنة الي أقل من 50 سنة ، أقل من 40 سنة" لصالح الزوجات ذوات السن من 50 سنة فأكثر عند مستوى دلالة (0.01) ، كما توجد فروق بين الزوجات ذوات السن من 40 سنة الي أقل من 50 سنة والزوجات ذوات السن أقل من 40 سنة لصالح الزوجات ذوات السن من 40 سنة الي أقل من 50 سنة عند مستوى دلالة (0.01) ، حيث بلغ متوسط درجة

جدول (40) تحليل التباين لدرجات أفراد العينة في الأمن والأمان تبعاً لمتغير عدد أفراد الأسرة

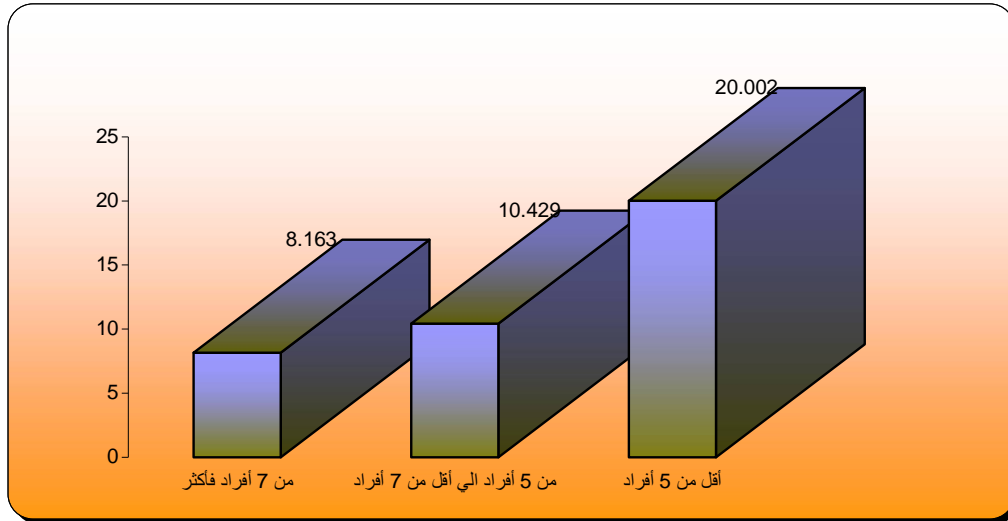
عدد أفراد الأسرة	مجموع المربعات	متوسط المربعات	درجات الحرية	قيمة (ف)	الدلالة
بين المجموعات	7639.934	3819.967	2	30.625	0.01 دال
داخل المجموعات	21454.377	124.735	172		
المجموع	29094.311		174		

أفراد الأسرة ، ولمعرفة اتجاه الدلالة تم تطبيق اختبار شيفيه للمقارنات المتعددة والجدول التالي يوضح ذلك :

يتضح من جدول (40) إن قيمة (ف) كانت (30.625) وهي قيمة دالة إحصائياً عند مستوى (0.01) ، مما يدل على وجود فروق بين درجات أفراد العينة في الأمن والأمان تبعاً لمتغير عدد

جدول (41) اختبار شيفيه للمقارنات المتعددة

عدد أفراد الأسرة	أقل من 5 أفراد	من 5 أفراد الي أقل من 7 أفراد	من 7 أفراد فأكثر
أقل من 5 أفراد	-		
من 5 أفراد الي أقل من 7 أفراد	**9.573	-	
من 7 أفراد فأكثر	**11.839	*2.266	-



شكل (22) فروق درجات أفراد العينة في الأمن والأمان تبعاً لمتغير عدد أفراد الأسرة

، حيث بلغ متوسط درجة الأسر أقل من 5 أفراد (20.002) ، يليهم الأسر من 5 أفراد الي أقل من 7 أفراد بمتوسط (10.429) ، وأخيراً الأسر من 7 أفراد فأكثر بمتوسط (8.163) ، فيأتي في المرتبة الأولى الأسر أقل من 5 أفراد حيث كان الأمن والأمان لديهم أكثر ، ثم الأسر من 5 أفراد الي أقل من 7 أفراد في المرتبة الثانية ، وأخيراً الأسر من 7 أفراد فأكثر.

يتضح من جدول (41) وشكل (22) وجود فروق في الأمن والأمان بين الأسر أقل من 5 أفراد وكلا من الأسر "من 5 أفراد الي أقل من 7 أفراد ، من 7 أفراد فأكثر" لصالح الأسر أقل من 5 أفراد عند مستوى دلالة (0.01) ، بينما توجد فروق بين الأسر من 5 أفراد الي أقل من 7 أفراد والأسر من 7 أفراد فأكثر لصالح الأسر من 5 أفراد الي أقل من 7 أفراد عند مستوى دلالة (0.05)

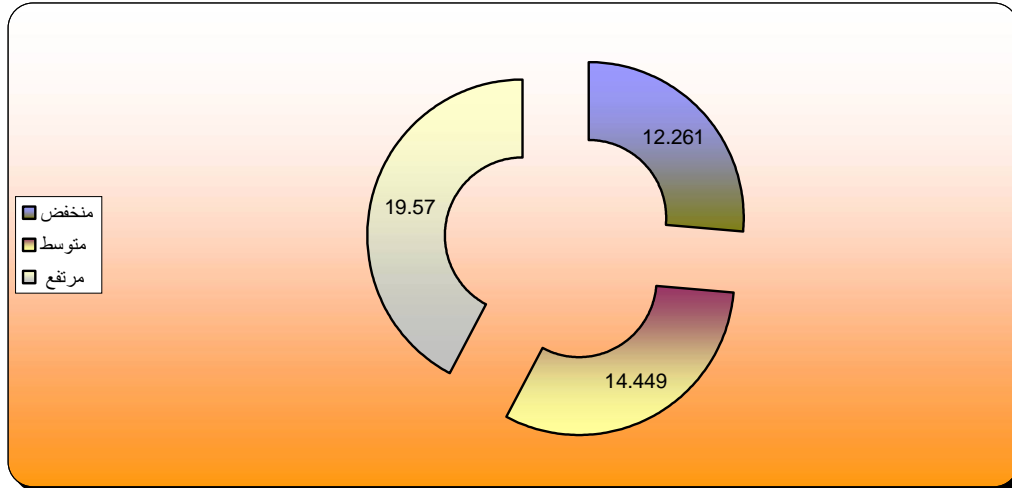
جدول (42) تحليل التباين لدرجات أفراد العينة في الأمن والأمان تبعاً لمتغير الدخل الشهري للأسرة

الدخل الشهري للأسرة	مجموع المربعات	متوسط المربعات	درجات الحرية	قيمة (ف)	الدلالة
بين المجموعات	8012.250	4006.125	2	33.268	0.01 دال
داخل المجموعات	20712.387	120.421	172		
المجموع	28724.637		174		

يتضح من جدول (42) إن قيمة (ف) كانت (33.268) وهي قيمة دالة إحصائياً عند مستوى (0.01) ، مما يدل على وجود فروق بين درجات أفراد العينة في الأمن والأمان تبعاً لمتغير الدخل الشهري للأسرة ، ولمعرفة اتجاه الدلالة تم تطبيق اختبار شيفيه للمقارنات المتعددة والجدول التالي يوضح ذلك :

جدول (43) اختبار شيفيه للمقارنات المتعددة

الدخل الشهري للأسرة	منخفض م = 12.261	متوسط م = 14.449	مرتفع م = 19.570
منخفض	-	-	-
متوسط	*2.188	-	-
مرتفع	**7.309	**5.121	-



شكل (23) فروق درجات أفراد العينة في الأمن والأمان تبعاً لمتغير الدخل الشهري للأسرة

يتضح من جدول (43) وشكل (23) وجود فروق في الأمن والأمان بين الأسر ذوي الدخل المرتفع وكلا من الأسر ذوي الدخل المتوسط والمنخفض لصالح الأسر ذوي الدخل المرتفع عند مستوى دلالة (0.01) ، بينما توجد فروق بين الأسر ذوي الدخل المتوسط والأسر ذوي الدخل المنخفض لصالح الأسر ذوي الدخل المتوسط عند مستوى دلالة (0.05) ، حيث بلغ متوسط درجة الأسر ذوي الدخل المرتفع (19.570) ، يليهم الأسر ذوي الدخل المتوسط بمتوسط (14.449) ، وأخيراً الأسر ذوي الدخل المنخفض بمتوسط (12.261) ، فيأتي في المرتبة الأولى الأسر

ذوي الدخل المرتفع حيث كان الأمن والأمان لديهم أكثر ، ثم الأسر ذوي الدخل المتوسط في المرتبة الثانية ، وأخيراً الأسر ذوي الدخل المنخفض .
الفرض الرابع: توجد علاقة ارتباطية بين محاور استبيان الاحتياجات السكنية ومتغيرات الدراسة وللتحقق من صحة هذا الفرض تم عمل مصفوفة ارتباط بين محاور استبيان الاحتياجات السكنية ومتغيرات الدراسة والجدول التالي يوضح قيم معاملات الارتباط :

ذوي الدخل المرتفع حيث كان الأمن والأمان لديهم أكثر ، ثم الأسر ذوي الدخل المتوسط في المرتبة الثانية ، وأخيراً الأسر ذوي الدخل المنخفض .
الفرض الرابع: توجد علاقة ارتباطية بين محاور استبيان الاحتياجات السكنية ومتغيرات الدراسة وللتحقق من صحة هذا الفرض تم عمل مصفوفة ارتباط بين محاور استبيان الاحتياجات السكنية ومتغيرات الدراسة والجدول التالي يوضح قيم معاملات الارتباط :

جدول (44) مصفوفة الارتباط بين محاور استبيان الاحتياجات السكنية ومتغيرات الدراسة

الاحتياجات السكنية ككل	الأمن والأمان	تأثير المسكن وتجميله	التصميم الداخلي والمساحة	
**0.842	**0.901	**0.874	*0.612	المستوي التعليمي للزوج
**0.784	**0.720	*0.601	**0.707	المستوي التعليمي للزوجة
**0.836	*0.640	**0.777	**0.935	عمر الزوج
**0.890	**0.802	**0.794	*0.624	عمر الزوجة
**0.735	**0.719	**0.918	**0.850	وظيفة الزوج
**0.864	*0.617	**0.691	**0.762	وظيفة الزوجة
0.122	0.195	0.108	0.145	عدد أفراد الأسرة
**0.759	**0.924	**0.888	*0.635	الدخل الشهري للأسرة

** دال عند 0.01 * دال عند 0.05 بدون نجوم غير دال (-) عكسي

والزوجة كلما زادت الاحتياجات السكنية بمحاورها "التصميم الداخلي والمساحة ، تأثير المسكن وتجميله ، كذلك كلما زاد الدخل الشهري للأسرة كلما زادت الاحتياجات السكنية بمحاورها "التصميم الداخلي والمساحة ، تأثير المسكن وتجميله ، بينما لا توجد علاقة ارتباطية بين عدد أفراد الأسرة ومحاور استبيان الاحتياجات السكنية ، ويتفق ذلك مع دراسة "منى موسى ، هنادي قمر: 2011"
الفرض الخامس: تختلف نسبة مشاركة العوامل المؤثرة على

يتضح من الجدول (44) وجود علاقة ارتباط طردي بين محاور استبيان الاحتياجات السكنية وبعض متغيرات الدراسة عند مستوى دلالة 0.01 ، 0.05 ، فكما أرتفع المستوى التعليمي للزوج والزوجة كلما زادت الاحتياجات السكنية بمحاورها "التصميم الداخلي والمساحة ، تأثير المسكن وتجميله ، الأمن والأمان" ، كذلك كلما زاد عمر الزوج والزوجة كلما زادت الاحتياجات السكنية بمحاورها "التصميم الداخلي والمساحة ، تأثير المسكن وتجميله ، كذلك كلما ارتفعت وظيفة للزوج

للعوامل المؤثرة على الاحتياجات السكنية والجدول التالي يوضح ذلك:

الاحتياجات السكنية وللتحقق من هذا الفرض تم حساب الأهمية النسبية باستخدام معامل الانحدار (الخطوة المتدرجة إلى الأمام)

جدول (45) الأهمية النسبية باستخدام معامل الانحدار (الخطوة المتدرجة إلى الأمام) للعوامل المؤثرة على الاحتياجات السكنية

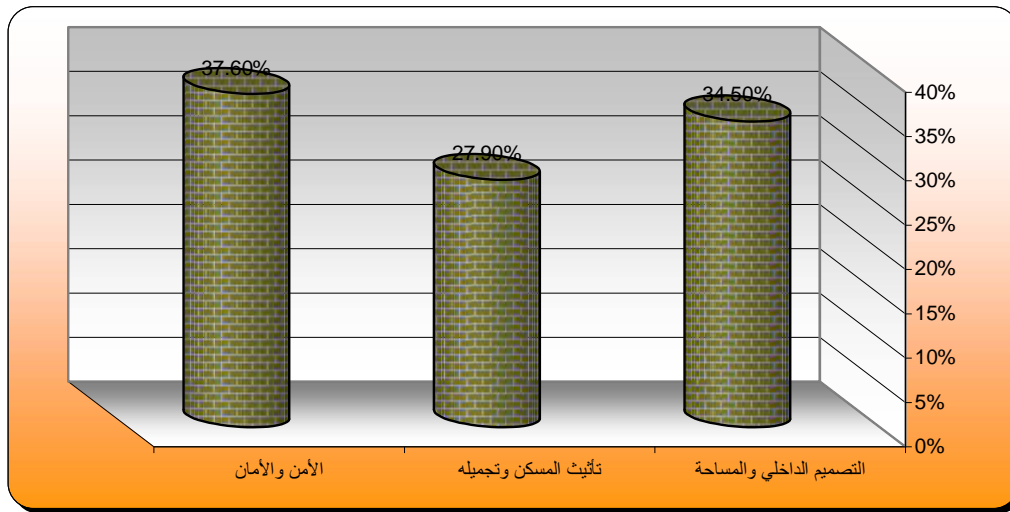
المتغير التابع	المتغير المستقل	معامل الارتباط	نسبة المشاركة	قيمة (ف)	الدلالة	معامل الانحدار	قيمة (ت)	الدلالة
تعليم الزوج	0.842	0.709	68.195	0.01	0.510	8.258	0.01	
تعليم الزوجة	0.784	0.614	44.522	0.01	0.400	6.672	0.01	
الدخل الشهري للأسرة	0.759	0.576	38.061	0.01	0.359	6.169	0.01	
وظيفة الزوج	0.735	0.541	32.951	0.01	0.322	5.740	0.01	

بنسبة 54.1%.
الفرض السادس: تختلف الأوزان النسبية لأولوية محاور الاحتياجات السكنية من قبل أفراد عينة البحث وللتحقق من هذا الفرض تم إعداد جدول الوزن النسبي التالي:

يتضح من الجدول السابق إن تعليم الزوج كان من أكثر العوامل المؤثرة على الاحتياجات السكنية بنسبة 70.9%، يليه تعليم الزوجة بنسبة 61.4%، ويأتي في المرتبة الثالثة الدخل الشهري للأسرة بنسبة 57.6%، وأخيراً في المرتبة الرابعة وظيفة الزوج

جدول (46) الوزن النسبي لأولوية محاور الاحتياجات السكنية من قبل أفراد عينة البحث

الترتيب	النسبة المئوية %	الوزن النسبي	الاحتياجات السكنية
الثاني	34.5%	265	التصميم الداخلي والمساحة
الثالث	27.9%	214	تأثيث المسكن وتجميله
الأول	37.6%	289	الأمن والأمان
	100%	768	المجموع



شكل (24) يوضح الوزن النسبي لأولوية محاور الاحتياجات السكنية من قبل أفراد عينة البحث

- وجود فروق في الأمن والأمان بين الأزواج في المستوى التعليمي العالي وكلا من الأزواج في المستوى التعليمي المتوسط والمنخفض لصالح الأزواج في المستوى التعليمي العالي عند مستوى دلالة (0.01).
- وجود علاقة ارتباط طردي بين محاور استبيان الاحتياجات السكنية وبعض متغيرات الدراسة عند مستوى دلالة 0.01، كلما ارتفع المستوى التعليمي للزوج والزوجة كلما زادت الاحتياجات السكنية بمحاورها "التصميم الداخلي والمساحة، تأثيث المسكن وتجميله، الأمن والأمان".
- إن تعليم الزوج كان من أكثر العوامل المؤثرة على الاحتياجات السكنية بنسبة 70.9%، يليه تعليم الزوجة بنسبة 61.4%، ويأتي في المرتبة الثالثة الدخل الشهري للأسرة بنسبة 57.6%، وأخيراً في المرتبة الرابعة وظيفة الزوج بنسبة 54.1%.

يتضح من الجدول (46) والشكل (24) أن أولوية محاور الاحتياجات السكنية من قبل أفراد عينة البحث كان الأمن والأمان بنسبة 37.6%، يليه في المرتبة الثانية التصميم الداخلي والمساحة بنسبة 34.5%، ويأتي في المرتبة الثالثة تأثيث المسكن وتجميله بنسبة 27.9%.

الخلاصة Conclusion

- وجود فروق في التصميم الداخلي والمساحة بين الأزواج في المستوى التعليمي العالي وكلا من الأزواج في المستوى التعليمي المتوسط والمنخفض لصالح الأزواج في المستوى التعليمي العالي عند مستوى دلالة (0.01)
- وجود فروق في تأثيث المسكن وتجميله بين الأزواج في المستوى التعليمي العالي وكلا من الأزواج في المستوى التعليمي المتوسط والمنخفض لصالح الأزواج في المستوى التعليمي العالي.

- على تصميم جناح المعيشة في الوحدات السكنية المتكررة، رسالة ماجستير، جامعة الملك سعود
- 12- عبيد محمد علي (2016): "الطاقة الإيجابية في المسكن وعلاقتها بأداء الواجبات الأسرية لرؤية الأسرة"، بحث منشور، مجلة بحوث التربية النوعية، جامعة المنصورة، العدد (42) إبريل 2016.
- 13- علياء بنت علي محمد عباس مختار (2016): "المساكن الذكية وعلاقتها بالتوافق النفسي الاجتماعي الأسري"، مجلة أُنسنة للدراسات والبحوث، العدد الخامس عشر، المجلد الأول، ديسمبر، المملكة العربية السعودية.
- 14- علي منصور (2001): التعلم ونظرياته مديرة الكتب والمطبوعات الجامعية، منشورات جامعة تشرين، اللاذقية.
- 15- عمر محمد الحيان (1997): علاقة التماسك الأسري ومفهوم الذات بالتوافق الدراسي لدى طلاب المرحلة المتوسطة، رسالة ماجستير كلية العلوم الاجتماعية، جامعة الإمام محمد بن سعود الإسلامية.
- 16- محمود، عامر صالح. (2015): "علم النفس التاريخي" التطبيق التاريخي لنموذج ماسلو. القاهرة: مجلة المقطف المصري التاريخية.
- 17- منى حامد موسى، هنادي قمره (2011): قياس وعي عينة من أفراد المجتمع بمفهوم المسكن الذكية وعلاقته بالرضا السكني "مجلة بحوث التربية النوعية جامعة المنصورة.
- 18- مهجة محمد إسماعيل مسلم (2014) " الوعي باستخدام النانو تكنولوجي في التصميم الداخلي للمسكن وعلاقته بالحد من تلوث البيئة المنزلية"، المؤتمر السنوي العربي التاسع، الدولي السادس، التعليم النوعي وتنمية الإبداع في مصر والعالم العربي (رؤى واستراتيجيات)، كلية التربية النوعية، جامعة المنصورة.
- 19- نوبي حسن (2009): "العمارة المعلوماتية رؤية لإشكالية الإبداع المعماري في القرن الحادي والعشرون"، دراسة بحثية، كلية العمارة والتخطيط، جامعة الملك سعود، المملكة العربية السعودية.
- 20- وفاء محمد خليل، أحمد محمد فهمي (2017): "توظيف الجيل الثاني للويب للتنمية وعي المقبلين على الزواج بمنظومة المسكن الذكي"، المؤتمر العلمي السنوي الثاني عشر والدولي التاسع بعنوان تطوير مخرجات التعليم العالي النوعي في ضوء التنافسية العالمية، كلية التربية النوعية، جامعة المنصورة.
- 21- Ke11, A (1990): Intelligent Buildings Now. Electro- technology October.
- 22- Sahar M & Hatem G (2010): (Human Factors Affecting Tenants of Intelligent Building, "Research, dep. of Architecture, Motoria, Faculty of Engineering, Helwan.
- 23- Jedamzik M (2013): (Smart House, A Usable Dialog System for the Control of Technical System by Gesture in Home Environments.

- 6- أولوية محاور الاحتياجات السكنية من قبل أفراد عينة البحث كان الأمن والأمان بنسبة 37.6%، يليه في المرتبة الثانية التصميم الداخلي والمساحة بنسبة 34.5%، ويأتي في المرتبة الثالثة تأثيث المسكن وتجميله بنسبة 27.9%.

التوصيات Recommendations

- 1- توجيه الدراسات والبحوث نحو الاسرة السعودية واحتياجاتهم المختلفة.
- 2- ملاحقة التطورات التكنولوجية السريعة في العصر الحديث من خلال الاهتمام بالمسكن الزكي وتقديم الحلول الممكنة له.
- 3- الاستفادة من مجالات التصميم الداخلي المختلفة وتوظيفها في تقديم الحلول المختلفة للمسكن الذكي.
- 4- إلقاء الضوء على الاسرة السعودية وعلاقتها بالمجتمع ومدى الاستفادة من الموارد المختلفة.
- 5- زيادة اهتمام مؤسسات الدولة باحتياجات الاسرة السعودية بنا يتمشى مع التطورات التكنولوجيا المختلفة.

المراجع References

- 1- أحمد مصطفى (2010): الارجونوميكس في التصميم لراحة ورفاهية البشر "مركز معلومات ارجونومي التصميم كلية الفنون التطبيقية، جامعة حلوان، القاهرة.
- 2- أمال صادق، فؤاد أبو حطب (2000): علم النفس التربوي، مكتبة الأنجلو، الطبعة السادسة.
- 3- أماني أحمد مشهور (2011): "التأثير الإيجابي للتصميم الداخلي في الحفاظ على الصحة النفسية للإنسان"، رسالة دكتوراه، قسم التصميم الداخلي والأثاث، كلية الفنون التطبيقية، جامعة حلوان.
- 4- ذوقان عبيدات وعبد الحق كايد وعبد الرحمن عدس (2015): "البحث العلمي ومفهومه وأساليبه وأنواته"، دار أسامة للنشر والتوزيع، جدة.
- 5- رجاء وحيد دويدري (2000): البحث العلمي اساسياته النظرية وممارسته العملية، دار الفكر المعاصر ببيروت، لبنان، الطبعة الاولى.
- 6- زينب حسين حقي، نادية حسن أبو سكينه (2002): العلاقات الأسرية بين النظرية والتطبيق- مكتبة عين شمس- أولاد عثمان للطبع والنشر.
- 7- زينب محمد عبدالصمد، واخرون (2013) "عناصر البيئة السكنية وعلاقتها بجودة الحياة الأسرة"، المؤتمر الدولي الأول للاقتصاد المنزلي "علوم الإنسان التطبيقية والتكنولوجيا في الألفية الثالثة.
- 8- سامية الخشاب (2008): النظرية الاجتماعية ودراسة الأسرة، الطبعة الثانية، دار المعارف.
- 9- سامية كمال نصار، عزة صبحي السقا (2012): "المسكن الذكي وتكنولوجيا المعلومات الرقمية"، كلية الهندسة، جامعة مصر للعلوم والتكنولوجيا، جمهورية مصر العربية.
- 10- سلافا محمد عبد الرحمن داود (2014): "رؤى مستقبلية للتصميم الداخلي للمسكن المعاصر في ظل مفاهيم الانظمة الذكية"، رسالة دكتوراه، قسم التصميم الداخلي، كلية التصميم، جامعة أم القرى.
- 11- عبد الرحمن سليمان الرشود (2005) "تأثير الانماط السلوكية